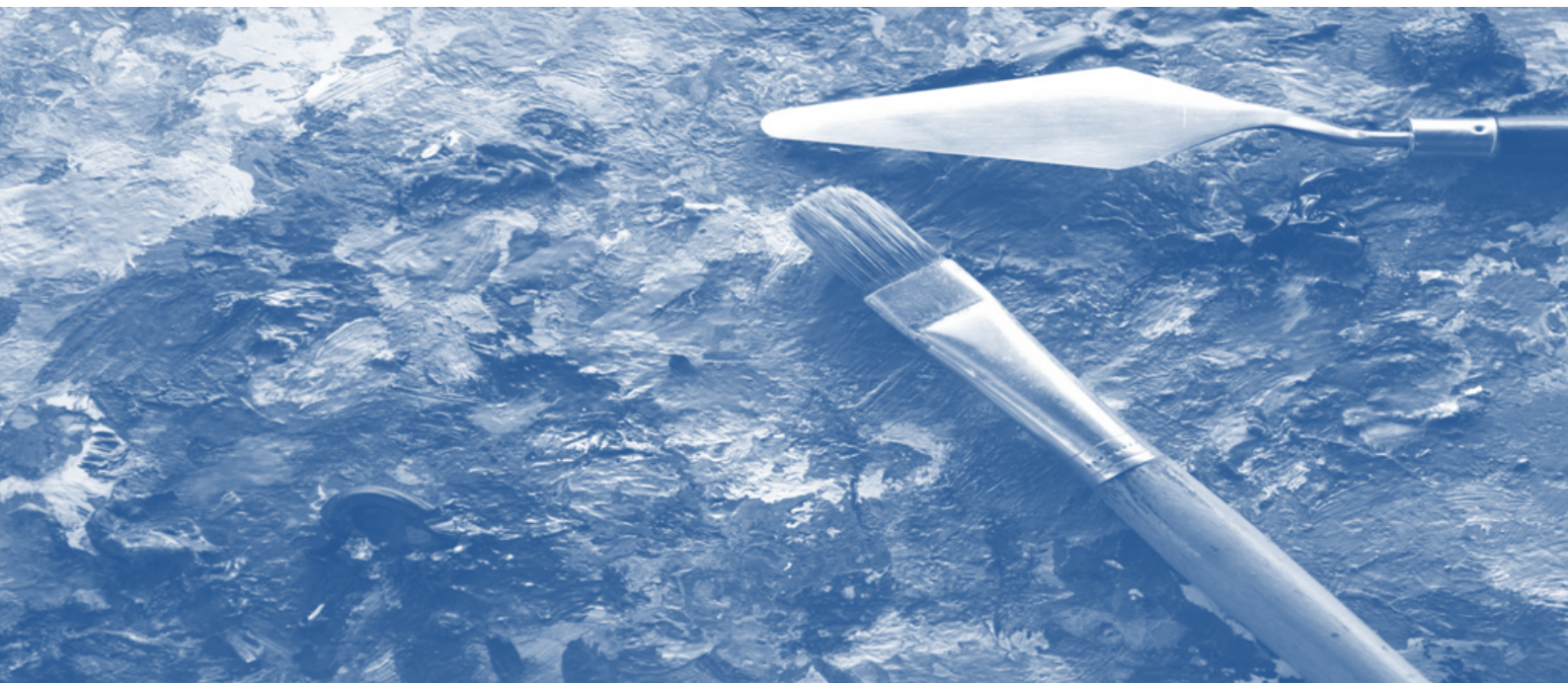


PLAN DE SEGUIMIENTO Y EVALUACIÓN

ESTRATEGIA DE INNOVACIÓN DE ANDALUCÍA 2020





Introducción

El presente documento recoge el Plan de Seguimiento y Evaluación que se ha realizado en el marco de la formulación de la Estrategia de Innovación de Andalucía 2020 siguiendo las indicaciones de la Guía RIS3, en la que se establece claramente que el propósito final del seguimiento es verificar que las acciones se ejecutan conforme a lo planificado, que los fondos se utilizan correctamente y que los indicadores de resultados evolucionan en la dirección deseada, y que con la evaluación se persigue identificar los efectos generados por las acciones ejecutadas y comprender cómo y por qué se han obtenido dichos efectos, teniendo en cuenta también posibles resultados no intencionados y cuál ha sido su origen.

Para facilitar el cumplimiento de estos propósitos en este documento se detallan todos los elementos que forman parte del Sistema de Seguimiento y Evaluación diseñado así como la metodología correspondiente a los procedimientos de captación, tratamiento, análisis y difusión de la información derivada de ambos procesos.



Índice

	<i>Pág</i>
1 Sistema de Seguimiento	5
1.1 Responsabilidades	5
1.2 Objetivos	5
1.3 Condiciones básicas del Sistema de Seguimiento	6
1.4 Información para el seguimiento	7
1.5 Herramientas	9
1.6 Informes de seguimiento	43
1.7 Difusión de la información de seguimiento	45
2 Sistema de evaluación	47
2.1 Responsabilidades	47
2.2 Objetivos	47
2.3 Tipos de evaluaciones	48
2.4 Criterios de valor	49
2.5 Cuestiones evaluativas	51
2.6 Fuentes de información	53
2.7 Informes de evaluación	55
2.8 Difusión de las evaluaciones	57

1 Sistema de Seguimiento

1.1 Responsabilidades

El Sistema de Seguimiento y Evaluación de la Estrategia de Innovación de Andalucía se ha diseñado teniendo en consideración el papel que deben representar los integrantes de su sistema de gobernanza, garantizándose así que su participación activa no quede restringida a las fases previas a la implementación de la Estrategia, sino que se establece su continuidad en los procesos de seguimiento, evaluación y revisión.

La responsabilidad final del seguimiento de la ejecución de la Estrategia y del proceso de evaluación recae en el Grupo de Codecisión de la Estrategia de Innovación de Andalucía (integrado por los miembros del Comité de Dirección y los del Grupo de Referencia¹), que será el órgano encargado de, a la luz de los resultados que se obtengan, proponer y autorizar la realización de modificaciones en la Estrategia para adaptarla a cambios en el entorno y a necesidades surgidas durante su ejecución.

El Comité de Dirección será, además, el órgano encargado de la puesta en marcha y supervisión de los mecanismos de seguimiento, así como de las tareas derivadas de la evaluación continua de carácter interno de la Estrategia y de la preparación de las evaluaciones externas, valorando los efectos de las acciones llevadas a cabo y el avance en los resultados observados.

El Comité de Dirección contará con el apoyo del Equipo Técnico y de la Secretaría Técnica durante todo el proceso de ejecución de la Estrategia, siendo la Agencia IDEA (entidad en la que reside la Secretaría Técnica) la responsable del desarrollo de las tareas derivadas de la recopilación y organización de información necesaria para la elaboración los informes de ejecución anuales y su redacción.

1.2 Objetivos

El Sistema de Seguimiento de la Estrategia de Innovación de Andalucía ha sido diseñado tomando como referencia las indicaciones de la Guía RIS3 y las recomendaciones que los expertos en la materia, avalados por la Dirección General de Política Regional y Urbana de la Comisión Europea, han formulado al respecto.

Los principales propósitos de la puesta en marcha del Sistema de Seguimiento de la Estrategia de Innovación de Andalucía son los siguientes:

¹ La composición de cada uno de estos órganos de decisión se detalla en el documento "Estrategia de Innovación de Andalucía 2014-2020".

- Generar información sobre la ejecución de la Estrategia, comprobando si se van cumpliendo de los objetivos previstos y la evolución de los resultados.
- Identificar posibles desviaciones en la ejecución y las causas de las mismas.
- Alertar a los responsables sobre situaciones no previstas.
- Trasladar, mediante los documentos correspondientes, la información obtenida a los responsables de la Estrategia para que tengan una base sólida sobre la que tomar decisiones, operativas y estratégicas

1.3 Condiciones básicas del Sistema de Seguimiento

El Sistema de Seguimiento de la Estrategia de Innovación cumple dos condiciones básicas y esenciales para poder desarrollar correctamente las funciones para las que se pone en marcha, estas condiciones son: continuidad e integración en la gestión.

La continuidad del Sistema de Seguimiento implica que sus procedimientos se aplican de forma permanente, sin interrupciones y sin que estén vinculados a momentos o hitos específicos, independientemente de que la explotación de la información se realice referida a un determinado periodo fijado, o no, de antemano.

La integración en la gestión de los órganos responsables de las medidas de la Estrategia de Innovación propiciará que la información necesaria para un adecuado seguimiento esté presente en los procedimientos que se apliquen para decidir qué actuaciones se llevan a cabo y para ejecutar dichas actuaciones.

Estas dos condiciones serán la base para conseguir que el Sistema de Seguimiento cumpla otras condiciones también importantes para lograr lo que se pretende con su aplicación, principalmente que sea:

- Objetivo, generando información veraz que permita interpretar correctamente las realizaciones, resultados e impactos de las actuaciones.
- Oportuno, para que la información esté disponible en el momento que se necesite.
- Eficaz, generando la información prevista en los procedimientos de cálculo de los indicadores.
- Eficiente, haciendo que la información se obtenga con el menor coste posible.
- Adaptable, haciendo posible incorporar modificaciones para adecuarlo a los cambios que se realicen en la Estrategia de Innovación.
- Coordinado, fundamentalmente con los sistemas de seguimiento de otras estrategias, políticas, etc.
- Anticipador, facilitando con antelación a los agentes la información necesaria para adelantarse a situaciones no deseadas.

1.4 Información para el seguimiento

En este epígrafe se detallan las principales características de la información que será necesario recopilar y analizar durante la fase de ejecución de la Estrategia de Innovación.

► Tipo de información

La información que formará parte del Sistema de Seguimiento de la Estrategia de Innovación será de dos tipos:

- Financiera. Constituye la información de referencia para conocer si la aplicación de fondos a las actuaciones ejecutadas se ha ido realizando conforme a lo previsto en la fase de planificación.
- Física. Constituye la información de referencia para conocer el estado de avance de la ejecución física de las actuaciones programadas en cualquier momento y si se están generando los resultados conforme a lo previsto en la fase de planificación.

► Generación de información

Las fuentes de información de las que procederán los datos sobre los que se realizará el seguimiento corresponden al ámbito de la gestión de la Estrategia de Innovación, principalmente los expedientes administrativos de las acciones que desarrollarán las medidas de la Estrategia. Se trata por tanto de fuentes interna puesto que recaen en el ámbito de competencia de los responsables de la acción.

Los expedientes administrativos contienen información diversa ya que integran todos los documentos que se derivan del proceso de gestión de las acciones, tales como resoluciones del órgano gestor, documentos contables, informes técnicos (viabilidad económica, impacto ambiental, elegibilidad del gasto, etc.) o solicitudes de los potenciales beneficiarios de la acción.

Aunque la información que aportan se refiere principalmente a la gestión de la acción (fechas de los principales ítems del procedimiento, importes aprobados, cantidades abonadas o la adecuación a la normativa aplicable), también pueden contener información sobre realizaciones y algunos resultados.

► Flujos de información

La información básica necesaria para el seguimiento de la Estrategia de Innovación será generada por los gestores de las acciones integradas en cada una de las medidas, que son los responsables de la apertura y gestión de los expedientes administrativos correspondientes. Posteriormente esta información será trasladada a la Agencia IDEA (como entidad en la que reside la Secretaría Técnica) que se encargará de la elaboración de los informes seguimiento anuales.

Además, desde la Agencia IDEA se podrá requerir la información adicional que se estime oportuna para completar o mejorar la calidad de los informes a los órganos gestores de las medidas en las que se estructura la Estrategia de Innovación.

► Tratamientos de la información

El tratamiento y explotación de la información es el proceso de generación de resultados del Sistema de Seguimiento. Consiste en obtención de los valores alcanzados por las variables objeto de seguimiento durante el periodo al que se refiere la explotación.

El tratamiento depende de la información recopilada, en el caso de la Estrategia de Innovación se ha optado por la transformación de la información en **indicadores**, ya que al sintetizarse diversas informaciones en un indicador es más sencillo comprender lo que señalan los datos, facilitándose la interpretación de los hechos objeto de seguimiento.

► Utilización de la información

La información que generará el Sistema de Seguimiento de la Estrategia de Innovación será empleada para distintas finalidades, entre las que cabe reseñar las siguientes:

Por lo que se refiere a la dirección de la Estrategia, a partir de la información que aportará el Sistema de Seguimiento podrán adoptarse medidas de carácter estratégico o táctico destinadas a mejorar los resultados que se estén logrando o a reducir los costes que se están soportando. Entre esta información se encuentran las desviaciones producidas en la ejecución con respecto a lo previsto, ya sea en los objetivos, en los recursos aplicados, en las tipologías de actuaciones u otros aspectos recogidos en el documento de programación.

La información sobre desviaciones será también la base para desarrollar el control y medir avance de la Estrategia, actividad que será responsabilidad del Grupo de Codecisión

Además, el Sistema de Seguimiento aportará información imprescindible para dar respuesta a un número importante de cuestiones que se plantearán en las evaluaciones durante la ejecución y finales, principalmente en materia de gestión, aunque también para valorar el logro de los objetivos y la coherencia de las actuaciones con respecto a lo previsto.

Los gestores de la acción serán los principales destinatarios de la información, pero también lo serán los representantes políticos, los órganos de control del gasto público, los beneficiarios directos e indirectos de las acciones desarrolladas en la Estrategia y, en general, todos los colectivos afectados por su implementación

1.5 Herramientas

Los instrumentos o herramientas del Sistema de Seguimiento permitirán recopilar, procesar y analizar de forma eficaz la información que se irá generando durante el periodo de ejecución de la Estrategia de Innovación.

El panel de indicadores, las fichas de seguimiento y los informes de seguimiento (cuya estructura y finalidad se presenta en un epígrafe posterior) son las principales herramientas en las que se basará el seguimiento de la Estrategia de Innovación.

► Panel de indicadores

El “Panel de Indicadores” es una herramienta clave para el seguimiento y evaluación de la Estrategia de Innovación puesto que los indicadores constituyen la principal vía de verificación de qué se está ejecutando, cómo se está haciendo y cuáles son los resultados e impactos que se irán generando.

En el proceso de diseño del Sistema de Seguimiento de la Estrategia de Innovación se han seleccionado y definido un conjunto de indicadores que permitirán constatar las realizaciones que se irán obteniendo en la ejecución, los resultados logrados con dichas realizaciones y los avances que se estén logrando en los retos y los objetivos finales.

Las condiciones individuales que cumple cada uno de los indicadores que forman parte del panel de la Estrategia de Innovación de Andalucía se corresponden con las establecidas Comisión Europea, basándose en el planteamiento metodológico establecido en Atkinson et al. (2002) y Barca y McCann (2011)¹¹, para los indicadores de la Política de Cohesión en el periodo 2014-2020 y que determinan que los indicadores deben ser:

- Razonables, capaces de captar los diferentes aspectos y objetivos de la intervención.
- Normativos, que cuentan con una interpretación normativa clara y aceptada.
- Robustos, fidedignos y validados estadística y analíticamente, además deben cumplir, en la medida de lo posible, con estándares internacionales.
- Vinculados a la política, relacionados de la forma más directa posible con los objetivos perseguidos y con las acciones que se ejecuten en las intervenciones.
- Factibles, contruidos, en la medida de lo posible, a partir de datos disponibles.
- Debatibles, oportuna y fácilmente accesibles a un público amplio.

Las condiciones que cumple de forma conjunta el panel de la Estrategia de Innovación son las siguientes:

- Estructurado, pues están organizados por criterios que permiten su interpretación conjunta, condición que se refiere a las unidades de programación y al tipo de indicador.

- Completo, de tal forma que todos los aspectos objeto de seguimiento y evaluación están considerados en el panel de indicadores.
- Abordable, pues la condición anterior se ha cumplido sin que ello haya supuesto seleccionar un número excesivo de indicadores que dificulte las tareas de seguimiento y evaluación.
- Compensado, evitándose que el panel de indicadores se decante por un tipo de indicador concreto por la mayor o menor información disponible u otros factores.

El panel de indicadores de la Estrategia de Innovación se articula a partir de los tres tipos de indicadores que recomienda la Comisión Europea para el periodo de programación 2014-2020: indicadores de contexto, indicadores de resultados (outcome) e indicadores de realización (output).

La cifra final de indicadores que integran el panel asciende a 146 indicadores de los cuales 52 son de realización, 82 de resultados y 12 de contexto, como se resumen en la siguiente tabla.

Indicadores de realización	52
Indicadores de resultados a corto plazo	66
Indicadores de resultados a medio y largo plazo	16
Indicadores de contexto	12

Fuente: Elaboración propia.

Para evitar incertidumbres en los procesos de recopilación de información o en las comparaciones de los valores de un mismo indicador obtenido en varios momentos, durante el diseño del panel se han definido los atributos fundamentales de cada indicador, integrándose la información resultante en una ficha resumen para cada indicador que contiene los siguientes elementos: código de identificación, denominación, tipo de indicador, definición, procedimiento de cálculo, unidad de medida, periodicidad, gestor de la información y fuente de información, en aquellos casos en los que los indicadores son de elaboración propia.

En el caso de que los indicadores seleccionados sean elaborados y publicados por otras entidades se indican las unidades de medida y las fuentes de origen de los datos (operación estadística y organismo responsable de la elaboración de la operación estadística) correspondientes con el objetivo de que se puedan identificar de forma fácil y correcta.

A continuación se presentan las características de los diferentes tipos de indicadores que forman parte del panel y la metodología aplicada para su selección y definición de sus atributos.

Indicadores de realización y resultados a corto plazo

Los indicadores de realización (output) son aquellos que miden el progreso en la ejecución de los ejes y las medidas en que se articula la Estrategia de Innovación de Andalucía, describiendo el producto generado con las actuaciones realizadas.

En cuanto a los indicadores de resultado a corto plazo, éstos se definen como los indicadores cuyo objetivo es cuantificar los efectos directos e inmediatos producidos por las acciones realizadas en el marco de la Estrategia de Innovación de Andalucía 2020.

En el panel de indicadores final propuesto se integran un total de 118 indicadores en este conjunto, 52 de realización y 66 de resultados a corto plazo, teniendo en ambos casos como base de referencia, o punto de partida, cero y siendo sus valores acumulativos una vez se pongan en marcha las medidas de la Estrategia.

En este tipo de indicadores la posibilidad de ser seleccionados a partir de fuentes estadísticas oficiales y de publicación periódica resulta limitada, pero en los casos en que los indicadores no son de elaboración propia, se indica claramente dónde se puede acceder a los datos de interés. Concretamente se trata de o bien la base de datos elaborada por la Red I+D+I² denominada “Ejemplos de indicadores RIS3”; la base de datos de indicadores del Observatorio Español de I+D+I (ICONO) de la Fundación Española de Ciencia y Tecnología (FECYT)³ o el panel de indicadores de ejecución del Programa Operativo FEDER de Andalucía 2014-2020, pudiéndose consultar las definiciones, procedimientos de cálculo y resto de atributos en sus correspondientes publicaciones de acceso público.

Los indicadores de realización y de resultados a corto plazo seleccionados cumplen los requisitos individuales exigibles (razonables, normativos, robustos, vinculados a la política, factibles y debatibles) y en su conjunto también contribuyen a que se cumplan las condiciones exigibles, como que se trate de un panel estructurado, completo y compensado.

Algunas de las cuestiones fundamentales que se han tenido en cuenta para la selección final de indicadores de realización y resultados a corto plazo han sido:

- En primer lugar se ha constatado que todos los indicadores tienen una relación directa con las medidas propuestas, es decir, que son pertinentes.
- Todas las medidas tienen asociado al menos un indicador de realización y otro de resultado a corto plazo.

Esta información se ha resumido en la Tabla 2.

² Disponible en: <http://www.redidi.es/Publico/RED-IDI/ES/Politica-regional-europea/Paginas/default.aspx>

³ Disponible en: <http://icono.fecyt.es/indicadores/Paginas/default.aspx?ind=203&idPanel=4>

Tabla 2 A. Indicadores de realización y de resultado a corto plazo de la Estrategia de Innovación de Andalucía 2020

Ejes	Medida	Código	Denominación	Tipo de indicador	Unidad de medida	Fuente
Industria Eficiente y Competitiva	Apoyo a proyectos de I+D+I empresariales	E1.M1.1	Empresas asesoradas para la realización de proyectos I+D+	Realización	Empresas	Elaboración propia
		E1.M1.2	Proyectos I+D+I empresariales apoyados	Resultado c/p	Proyectos	Elaboración propia
	Incorporación de tecnólogos e investigadores	E1.M2.3	Ayudas concedidas para la contratación de tecnólogos e investigadores	Realización	Ayudas	Elaboración propia
		E1.M2.4	Tecnólogos e investigadores que siguen trabajando en la misma empresa tras la finalización de la ayuda a la contratación	Resultado c/p	Investigadores	Elaboración propia
	Apoyo a la participación en convocatorias internacionales	E1.M3.5	Empresas industriales participantes en convocatorias internacionales de proyectos de I+D+I empresarial	Realización	Empresas	Elaboración propia
		E1.M3.6	Proyectos internacionales de I+D+I empresarial ejecutados	Resultado c/p	Proyectos	Elaboración propia
		E1.M3.7	Investigadores/año participando en proyectos cofinanciados	Resultado c/p	Investigadores/año	Indicadores PO FEDER Andalucía 2014-2020 (E021)
	Integración de empresas tractoras	E1.M4.8	Acciones de integración de empresas tractoras	Realización	Acciones de integración	Elaboración propia
		E1.M4.9	Empresas tractoras establecidas	Resultado c/p	Acuerdos	Elaboración propia
	Apoyo a la incorporación de tecnologías facilitadoras	E1.M5.10	Acciones de información y sensibilización sobre tecnologías facilitadoras.	Realización	Acciones de información y sensibilización	Elaboración propia
		E1.M5.11	Empresas asesoradas para la realización de proyectos de incorporación de tecnologías facilitadoras.	Realización	Empresas	Elaboración propia
		E1.M5.12	Empresas impactadas por actuaciones de sensibilización, dinamización, concienciación	Resultado c/p	Empresas	Indicadores PO FEDER Andalucía 2014-2020 (E020)
		E1.M5.13	Proyectos de incorporación de tecnologías facilitadoras ejecutados	Resultado c/p	Proyectos	Elaboración propia
		E1.M6.14	Empresas industriales que han recibido una ayuda para elaborar diagnósticos y/o planes de implantación de TIC	Realización	Empresas	Indicadores PO FEDER Andalucía 2014-2020 (C001)

Tabla 2 A. Indicadores de realización y de resultado a corto plazo de la Estrategia de Innovación de Andalucía 2020

Ejes	Medida	Código	Denominación	Tipo de indicador	Unidad de medida	Fuente
Tecnologías Facilitadoras	Apoyo a la generación del conocimiento KET	E1.M6.15	Empresas industriales que han incorporado a sus procesos de producción y/o gestión soluciones y herramientas relacionadas con las TIC	Resultado c/p	Empresas	Elaboración propia
		E2.M7.16	Proyectos de generación de conocimiento en el campo de las KET apoyados	Realización	Proyectos	Elaboración propia
		E2.M7.17	Grupos de investigación y centros de investigación que han participado en proyectos de generación de conocimiento en el campo de las KET	Realización	Grupos de investigación y centros de investigación	Elaboración propia
	Impulso de colaboración	E2.M7.18	Publicaciones científicas relacionadas con la generación de conocimiento en el campo de las KET	Resultado c/p	Documentos	Observatorio Español de I+D+I (ICONO). FECYT
		E2.M7.19	Patentes solicitadas relacionadas con KET	Resultado c/p	Patentes solicitadas por millón de habitantes	Red I+D+I (BBDD Ind. RIS3)
		E2.M8.20	Participación de empresas en los Programas de la UE	Realización	Empresas	Elaboración propia
		E2.M8.21	Participación de centros de investigación y afines en los Programas de la UE	Realización	Centros de investigación	Elaboración propia
		E2.M8.22	Retorno de la participación en los Programas de la UE	Resultado c/p	Millones de euros	Red I+D+I (BBDD Ind. RIS3)
		E2.M9.23	Agentes del Sistema de Conocimiento de Andalucía asesorados para participar en la internacionalización del conocimiento KET	Realización	Agentes del Sistema de Conocimiento	Elaboración propia
		E2.M9.24	Proyectos internacionales en el ámbito de las KET en los que participan agentes andaluces.	Resultado c/p	Proyectos	Elaboración propia
	Internacionalización de la generación del conocimiento KET	E2.M9.25	Investigadores/año participando en proyectos internacionales cofinanciados KET	Resultado c/p	Investigadores/año	Indicadores PO FEDER Andalucía 2014-2020 (E021)
		Nuevos desarrollos TIC	E2.M10.26	Proyectos de nuevos desarrollos TIC apoyados	Realización	Proyectos

Tabla 2 A. Indicadores de realización y de resultado a corto plazo de la Estrategia de Innovación de Andalucía 2020

Ejes	Medida	Código	Denominación	Tipo de indicador	Unidad de medida	Fuente
Pymes Innovadoras y Generadoras de Empleo	Emprendedores innovadores	E2.M10.27	Nuevos desarrollos TIC puestos en el mercado	Resultado c/p	Desarrollos TIC	Elaboración propia
		E3.M11.28	Proyectos de creación de empresas innovadoras apoyados	Realización	Proyectos	Elaboración propia
		E3.M11.29	Empresas innovadoras creadas	Resultado c/p	Empresas	Indicadores PO FEDER Andalucía 2014-2020 (C005)
		E3.M11.30	Spin-off y EBT creadas	Resultado c/p	Empresas	Red I+D+I (BBDD Ind. RIS3)
		E3.M11.31	Cifra de negocio de las Spin-off y EBT Empleo creado por nuevas empresas innovadoras	Resultado c/p	Miles de euros	Elaboración propia
		E3.M11.32	Empleo creado por nuevas empresas innovadoras	Resultado c/p	Empleos	Indicadores PO FEDER Andalucía 2014-2020 (C008)
	Protección de la propiedad Industrial e Intelectual	E3.M12.33	Pymes asesoradas en materia de propiedad industrial e intelectual.	Realización	Empresas	Elaboración propia
		E3.M12.34	Pymes que protegen adecuadamente su propiedad industrial e intelectual.	Resultado c/p	Empresas	Elaboración propia
	Integración en los sistemas de valor global	E3.M12.35	Pymes objeto de análisis sobre posibilidades de integración en los sistemas de valor global	Realización	Empresas	Elaboración propia
		E3.M12.36	Pymes que han iniciado un proceso de integración en los sistemas de valor global	Resultado c/p	Empresas	Elaboración propia
	I+D+I colaborativa	E3.M13.37	Pymes asesoradas en relación a la participación en proyectos de I+D+I colaborativos	Realización	Empresas	Elaboración propia
		E3.M13.38	Pymes participantes en proyectos de I+D+I colaborativos	Resultado c/p	Empresas	Elaboración propia
		E3.M13.39	Proyectos de I+D+I colaborativos con participación de pymes ejecutados	Resultado c/p	Empresas	Elaboración propia
	Implantación TIC en las Pymes	E3.M14.40	Pymes que han recibido una ayuda para elaborar diagnósticos y/o planes de implantación de TIC	Realización	Empresas	Indicadores PO FEDER Andalucía 2014-2020 (C001)

Tabla 2 A. Indicadores de realización y de resultado a corto plazo de la Estrategia de Innovación de Andalucía 2020

Ejes	Medida	Código	Denominación	Tipo de indicador	Unidad de medida	Fuente
Proyección exterior		E3.M14.41	Pymes que han incorporado a sus procesos de producción y/o gestión soluciones y herramientas relacionadas con las TIC	Resultado c/p	Empresas	Elaboración propia
	Inmersión de personas en entornos innovadores	E4.M15.42	Entidades localizadas en entornos innovadores colaboradoras en acciones de inmersión	Realización	Entidades	Elaboración propia
		E4.M15.43	Becas concedidas para la realización de acciones de inmersión en entornos innovadores	Realización	Becas	Red I+D+I (BBDD Ind. RIS3)
		E4.M15.44	Personas que han finalizado las inmersiones en entornos innovadores	Resultado c/p	Personas	Elaboración propia
		E4.M16.45	Ayudas concedidas para la participación en programas e instituciones internacionales e I+D+I	Realización	Ayudas	Elaboración propia
	Internacionalización de la generación del conocimiento	E4.M16.46	Retorno de la participación de programas e instituciones internacionales e I+D+I	Resultado c/p	Millones de euros	Red I+D+I (BBDD Ind. RIS3)
		E4.M16.47	Investigadores/año participando en proyectos cofinanciados	Resultado c/p	Investigadores/año	Indicadores PO FEDER Andalucía 2014-2020 (E021)
	Internacionalización de la empresa	E4.M17.48	Proyectos de internacionalización apoyados	Realización	Proyectos	Elaboración propia
		E4.M17.49	Empresas que han iniciado un proceso internacionalización	Resultado c/p	Empresas	Elaboración propia
	Proyectos de cooperación internacional	E4.M18.50	Empresas asesoradas en relación a la participación en proyectos de cooperación internacional	Realización	Empresas	Elaboración propia
		E4.M18.51	Empresas participantes en proyectos de cooperación internacional	Resultado c/p	Empresas	Elaboración propia
		E4.M18.52	Proyectos de cooperación internacional apoyados	Resultado c/p	Proyectos	Elaboración propia
	Captación de empresas innovadoras	E4.M19.53	Acciones de captación de empresas innovadoras	Realización	Acciones de captación	Elaboración propia
		E4.M19.54	Empresas innovadoras que reciben ayudas para su establecimiento	Realización	Empresas	Indicadores PO FEDER Andalucía 2014-2020 (C001)

Tabla 2 A. Indicadores de realización y de resultado a corto plazo de la Estrategia de Innovación de Andalucía 2020

Ejes	Medida	Código	Denominación	Tipo de indicador	Unidad de medida	Fuente	
Educación, Talento y Entornos Creativos	Transferencia de tecnología	E4.M19.55	Empresas innovadoras establecidas	Resultado c/p	Acuerdos	Elaboración propia	
		E5.M20.56	Puntos de asesoramiento a empresas sobre posibilidades de transferencia de tecnología	Realización	Empresas	Elaboración propia	
		E5.M20.57	Empresas asesoradas sobre posibilidades de transferencia de tecnología	Resultado c/p	Puntos de asesoramiento	Elaboración propia	
	Apoyo a la investigación de excelencia	E5.M21.58	Becas de investigación concedidas	Realización	Becas	Red I+D+I (BBDD Ind. RIS3)	
		E5.M21.59	Ayudas concedidas para la realización de proyectos de investigación de excelencia	Realización	Ayudas	Elaboración propia	
		E5.M21.60	Investigadores/año participando en proyectos apoyados	Resultado c/p	Investigadores/año	Indicadores PO FEDER Andalucía 2014-2020 (E021)	
	Apoyo a la generación de conocimiento	E5.M21.61	Publicaciones científicas relacionadas con la generación de conocimiento en el campo de las KET	Resultado c/p	Documentos	Observatorio Español de I+D+I (ICONO). FECYT	
		E5.M21.62	Centros de investigación de Andalucía y grupos de investigación participantes en proyectos de investigación de excelencia	Resultado c/p	Centros de investigación y grupos de investigación	Elaboración propia	
		E5.M22.63	Becas de investigación concedidas	Realización	Becas	Red I+D+I (BBDD Ind. RIS3)	
	Cultura emprendedora	E5.M22.64	Ayudas concedidas para la realización de proyectos de investigación	Realización	Ayudas	Elaboración propia	
		E5.M22.65	Publicaciones científicas relacionadas con la generación de conocimiento en el campo de las KET	Resultado c/p	Documentos	Observatorio Español de I+D+I (ICONO). FECYT	
		E5.M22.66	Centros de investigación de Andalucía y grupos en proyectos de investigación	Resultado c/p	Centros de investigación y grupos de investigación	Elaboración propia	
			E5.M23.67	Acciones de información/sensibilización sobre cultura emprendedora	Realización	Acciones de información /sensibilización	Elaboración propia

Tabla 2 A. Indicadores de realización y de resultado a corto plazo de la Estrategia de Innovación de Andalucía 2020

Ejes	Medida	Código	Denominación	Tipo de indicador	Unidad de medida	Fuente
Innovación Social	Capacitación para la innovación	E5.M23.68	Personas informadas/sensibilizadas en cultura emprendedora	Resultado c/p	Personas	Elaboración propia
		E5.M24.69	Acciones de capacitación para la innovación entre los técnicos y directivos de empresas andaluzas.	Realización	Acciones de capacitación	Elaboración propia
		E5.M25.70	Técnicos y directivos de empresas andaluzas que han participado en acciones de capacitación para la innovación	Resultado c/p	Personas	Elaboración propia
	Apoyo a la conformación de entornos creativos	E5.M26.71	Entornos creativos puestos en funcionamiento	Realización	Entornos creativos	Elaboración propia
		E5.M26.72	Entidades (públicas y privadas) integradas en los Entornos creativos puestos en funcionamiento	Resultado c/p	Entidades	Elaboración propia
	Cultura de la creatividad	E5.M27.73	Acciones de información/sensibilización sobre cultura de la creatividad	Realización	Acciones información/sensibilización	Elaboración propia
		E5.M27.74	Personas formadas/sensibilizadas en cultura de la creatividad	Resultado c/p	Personas	Elaboración propia
		E5.M27.75	Empresas impactadas por actuaciones de sensibilización, dinamización, concienciación	Resultado c/p	Empresas	Indicadores PO FEDER Andalucía 2014-2020 (E020)
		E6.M28.76	Campañas de información y sensibilización sobre el uso de servicios de E-Administración y E-Gobierno	Realización	Campañas	Elaboración propia
	E-Administración y E-Gobierno	E6.M28.77	Servicios de E-Administración y E-Gobierno puestos en funcionamiento	Realización	Servicios	Elaboración propia
		E6.M28.78	Personas que tienen acceso o cubiertos por las aplicaciones / servicios de Admon. electrónica	Resultado c/p	Porcentaje	Indicadores FEDER Andalucía 2014-2020 (E024)
		E6.M28.79	Uso de los servicios de E-Administración y E-Gobierno	Resultado c/p	Servicios realizados	Elaboración propia
	Apoyo a la gestión del conocimiento	E6.M29.80	Acciones de difusión sobre buenas prácticas en gestión del conocimiento	Realización	Acciones de difusión	Elaboración propia

Tabla 2 A. Indicadores de realización y de resultado a corto plazo de la Estrategia de Innovación de Andalucía 2020

Ejes	Medida	Código	Denominación	Tipo de indicador	Unidad de medida	Fuente
		E6.M29.81	Empresas impactadas por las acciones de difusión sobre buenas prácticas en gestión del conocimiento	Resultado c/p	Empresas	Indicadores PO FEDER Andalucía 2014-2020 (E020)
		E6.M29.82	Agentes del Sistema de Conocimiento de Andalucía participantes en las acciones de difusión sobre buenas prácticas en gestión del conocimiento	Resultado c/p	Entidades	Elaboración propia
	Compra pública innovadora	E6.M30.83	Licitaciones que incluyen la condición de compra pública innovadora	Realización	Licitaciones	Elaboración propia
		E6.M30.84	Participación de compra pública innovadora en el total de presupuesto autonómico	Resultado c/p	Porcentaje	Red I+D+I (BBDD Ind. RIS3)
	Promoción de nuevos modelos de cooperación público-privada	E6.M31.85	Acciones de promoción de nuevos modelos de cooperación público-privada	Realización	Acciones de promoción	Elaboración propia
		E6.M31.86	Convenios de de cooperación público-privada suscritos de financiación de proyectos empresariales	Resultado c/p	Convenios	Elaboración propia
		E6.M31.87	Operaciones con Business Angels / Capital riesgo realizadas	Resultado c/p	Operaciones	Elaboración propia
		E6.M32.88	Acciones de sensibilización y fomento de la implicación de la sociedad civil en los procesos participativos	Realización	Acciones de sensibilización	Elaboración propia
	Apoyo a nuevas propuestas de organización social	E6.M32.89	Entidades participantes en acciones de sensibilización de la implicación de la sociedad civil en los procesos participativos	Resultado c/p	Entidades	Elaboración propia
		E6.M32.90	Entidades representativas de la sociedad civil participantes en acciones de sensibilización en procesos participativos	Resultado c/p	Entidades	Elaboración propia
	Proyectos piloto	E6.M33.91	Proyectos piloto diseñados	Resultado c/p	Proyectos	Elaboración propia
		E6.M33.92	Proyectos piloto ejecutados	Realización	Proyectos	Elaboración propia
	Estrategia Digital	E6.M34.93	Acciones de sensibilización en materia de TIC	Realización	Acciones de sensibilización	Elaboración propia

Tabla 2 A. Indicadores de realización y de resultado a corto plazo de la Estrategia de Innovación de Andalucía 2020

Ejes	Medida	Código	Denominación	Tipo de indicador	Unidad de medida	Fuente
		E6.M34.94	Acciones de formación y capacitación en TIC	Realización	Acciones de formación y capacitación	Elaboración propia
		E6.M34.95	Participantes en acciones de sensibilización en materia de TIC	Resultado c/p	Personas	Elaboración propia
		E6.M34.96	Personas que han recibido formación y capacitación en TIC	Resultado c/p	Personas	Elaboración propia
		E6.M34.97	Empresas impactadas por actuaciones de sensibilización, dinamización, concienciación en TIC	Resultado c/p	Empresas	Indicadores PO FEDER Andalucía 2014-2020 (E020)
		E6.M34.98	Personal empleado en administraciones públicas participantes en actuaciones de sensibilización, dinamización, concienciación en TIC	Resultado c/p	Personas	Elaboración propia
	Apoyo al desarrollo de nuevos planteamientos colaborativos	E7.M35.99	Redes y otros dispositivos de colaboración puestos en funcionamiento	Realización	Redes y otros dispositivos de colaboración	Elaboración propia
		E7.M35.100	Entidades participantes en redes y otros dispositivos de colaboración puestos en funcionamiento	Resultado c/p	Entidades	Elaboración propia
	Profundizar en la participación en redes	E7.M36.101	Entidades participantes en redes de colaboración existentes	Realización	Entidades	Elaboración propia
		E7.M36.102	Proyectos colaborativos ejecutados	Resultado c/p	Proyectos	Elaboración propia
	Sistemas de información y sensibilización para la innovación	E7.M37.103	Acciones de información y sensibilización en empresas sobre innovación	Realización	Acciones de información y sensibilización	Elaboración propia
		E7.M37.104	Empresas impactadas por actuaciones de sensibilización, dinamización, concienciación	Resultado c/p	Empresas	Indicadores PO FEDER Andalucía 2014-2020 (E020)
	Apoyo a la maduración de proyectos empresariales	E7.M38.105	Proyectos empresariales apoyados en incubadoras de empresas	Realización	Proyectos	Elaboración propia
		E7.M38.106	Empresas que superan la fase de apoyo en incubadoras de empresas	Resultado c/p	Empresas	Elaboración propia
Infraestructuras	Infraestructuras de investigación	E8.M39.107	Proyectos de mejora de infraestructuras de investigación	Realización	Proyectos	Elaboración propia

Tabla 2 A. Indicadores de realización y de resultado a corto plazo de la Estrategia de Innovación de Andalucía 2020

Ejes	Medida	Código	Denominación	Tipo de indicador	Unidad de medida	Fuente
		E8.M39.108	Nuevas infraestructuras de investigación	Realización	Infraestructuras	Elaboración propia
		E8.M39.109	Empresas instaladas en Parques Científicos y tecnológicos	Resultado c/p	Empresas	Red I+D+I (BBDD Ind. RIS3)
		E8.M39.110	Investigadores trabajando en instalaciones con infraestructuras de investigación mejoradas	Resultado c/p	Trabajadores equivalentes a tiempo completo (ETC)	Indicadores PO FEDER Andalucía 2014-2020 (C025)
	Espacios de innovación	E8.M40.111	Espacios de innovación puestos en funcionamiento	Realización	Espacios de innovación	Elaboración propia
		E8.M40.112	Entidades (públicas y privadas) integradas en los espacios de innovación	Resultado c/p	Entidades	Elaboración propia
		E8.M40.113	Proyectos de I+D+I generados en dichos espacios de innovación	Resultado c/p	Proyectos	Elaboración propia
	Infraestructuras de comunicación	E8.M41.114	Proyectos de infraestructuras de comunicación apoyados	Realización	Proyectos	Elaboración propia
		E8.M41.115	Nuevas infraestructuras de comunicación puestas en funcionamiento	Resultado c/p	Infraestructuras	Elaboración propia
		E8.M41.116	Infraestructuras de comunicación mejoradas	Resultado c/p	Infraestructuras	Elaboración propia
	Infraestructuras de TIC	E8.M42.117	Proyectos de infraestructuras TIC apoyados	Realización	Proyectos	Elaboración propia
		E8.M42.118	Nuevas infraestructuras TIC puestas en funcionamiento	Resultado c/p	Infraestructuras	Elaboración propia

Para el seguimiento y evaluación de las prioridades de especialización de la Estrategia de Innovación de Andalucía 2020 se han seleccionado los indicadores de las medidas que tienen una mayor relación con cada una de las ocho prioridades, según se recoge en la tabla 23 del epígrafe 8.4 del documento de la Estrategia aprobado por el Consejo de Gobierno, indicadores que resultan significativos y relevantes para el seguimiento de la adecuación del conjunto de actuaciones que se realicen con las prioridades de especialización. En la siguiente tabla se relacionan los indicadores asociados a las prioridades.

Tabla 2 B. Indicadores de realización y de resultado a corto plazo de las prioridades de especialización

Prioridad 1. Movilidad y Logística						
Ejes	Medida	Código	Denominación	Tipo de indicador	Unidad de medida	Fuente
Infraestructuras	Espacios de innovación	E8.M40.111	Espacios de innovación puestos en funcionamiento	Realización	Espacios de innovación	Elaboración propia
		E8.M40.112	Entidades (públicas y privadas) integradas en los espacios de innovación	Resultado c/p	Entidades	Elaboración propia
		E8.M40.113	Proyectos de I+D+I generados en dichos espacios de innovación	Resultado c/p	Proyectos	Elaboración propia
	Infraestructuras de comunicación	E8.M41.114	Proyectos de infraestructuras de comunicación apoyados	Realización	Proyectos	Elaboración propia
		E8.M41.115	Nuevas infraestructuras de comunicación puestas en funcionamiento	Resultado c/p	Infraestructuras	Elaboración propia
		E8.M41.116	Infraestructuras de comunicación mejoradas	Resultado c/p	Infraestructuras	Elaboración propia
Innovación social	Apoyo a la gestión del conocimiento	E6.M29.80	Acciones de difusión sobre buenas prácticas en gestión del conocimiento	Realización	Acciones de difusión	Elaboración propia
		E6.M29.81	Empresas impactadas por las acciones de difusión sobre buenas prácticas en gestión del conocimiento	Resultado c/p	Empresas	Indicadores PO FEDER Andalucía 2014-2020 (E020)
		E6.M29.82	Agentes del Sistema de Conocimiento de Andalucía participantes en las acciones de difusión sobre buenas prácticas en gestión del conocimiento	Resultado c/p	Entidades	Elaboración propia
Industria Eficiente y Competitiva	Implantación de TIC en la Industria	E3.M12.35	Pymes objeto de análisis sobre posibilidades de integración en los sistemas de valor global	Realización	Empresas	Elaboración propia
		E3.M12.36	Pymes que han iniciado un proceso de integración en los sistemas de valor global	Resultado c/p	Empresas	Elaboración propia
Trabajar en Red	Profundizar en la participación en redes	E7.M36.101	Entidades participantes en redes de colaboración existentes	Realización	Entidades	Elaboración propia
		E7.M36.102	Proyectos colaborativos ejecutados	Resultado c/p	Proyectos	Elaboración propia

Prioridad 2. Industria avanzada vinculada al transporte

Ejes	Medida	Código	Denominación	Tipo de indicador	Unidad de medida	Fuente	
Industria Eficiente y Competitiva	Apoyo a la participación en convocatorias internacionales	E1.M3.5	Empresas industriales participantes en convocatorias internacionales de proyectos de I+D+I empresarial	Realización	Empresas	Elaboración propia	
		E1.M3.6	Proyectos internacionales de I+D+I empresarial ejecutados	Resultado c/p	Proyectos	Elaboración propia	
		E1.M3.7	Investigadores/año participando en proyectos cofinanciados	Resultado c/p	Investigadores/año	Indicadores PO FEDER Andalucía 2014-2020 (E021)	
	Integración de empresas tractoras	E1.M4.8	Acciones de integración de empresas tractoras	Realización	Acciones de integración	Elaboración propia	
		E1.M4.9	Empresas tractoras establecidas	Resultado c/p	Acuerdos	Elaboración propia	
	Apoyo a la incorporación de tecnologías facilitadoras	E1.M5.10	Acciones de información y sensibilización sobre tecnologías facilitadoras	Realización	Acciones de información y sensibilización	Elaboración propia	
		E1.M5.11	Empresas asesoradas para la realización de proyectos de incorporación de tecnologías facilitadoras	Realización	Empresas	Elaboración propia	
		E1.M5.12	Empresas impactadas por actuaciones de sensibilización, dinamización, concienciación	Resultado c/p	Empresas	Indicadores PO FEDER Andalucía 2014-2020 (E020)	
		E1.M5.13	Proyectos de incorporación de tecnologías facilitadoras ejecutados	Resultado c/p	Proyectos	Elaboración propia	
		Proyección exterior	Proyectos de cooperación internacional	E4.M18.50	Empresas asesoradas en relación a la participación en proyectos de cooperación internacional	Realización	Empresas
	E4.M18.51			Empresas participantes en proyectos de cooperación internacional	Resultado c/p	Empresas	Elaboración propia
	E4.M18.52			Proyectos de cooperación internacional apoyados	Resultado c/p	Proyectos	Elaboración propia
	Innovación social	Apoyo a la gestión del conocimiento	E6.M29.80	Acciones de difusión sobre buenas prácticas en gestión del conocimiento	Realización	Acciones de difusión	Elaboración propia
E6.M29.81			Empresas impactadas por las acciones de difusión sobre buenas prácticas en gestión del conocimiento	Resultado c/p	Empresas	Indicadores PO FEDER Andalucía 2014-2020 (E020)	

Prioridad 2. Industria avanzada vinculada al transporte

Ejes	Medida	Código	Denominación	Tipo de indicador	Unidad de medida	Fuente
		E6.M29.82	Agentes del Sistema de Conocimiento de Andalucía participantes en las acciones de difusión sobre buenas prácticas en gestión del conocimiento	Resultado c/p	Entidades	Elaboración propia
		E6.M31.85	Acciones de promoción de nuevos modelos de cooperación público-privada	Realización	Acciones de promoción	Elaboración propia
	Promoción de nuevos modelos de cooperación público-privada	E6.M31.86	Convenios de de cooperación público-privada suscritos de financiación de proyectos empresariales	Resultado c/p	Convenios	Elaboración propia
		E6.M31.87	Operaciones con Business Angels / Capital riesgo realizadas	Resultado c/p	Operaciones	Elaboración propia
		E8.M39.107	Proyectos de mejora de infraestructuras de investigación	Realización	Proyectos	Elaboración propia
		E8.M39.108	Nuevas infraestructuras de investigación	Realización	Infraestructuras	Elaboración propia
Infraestructuras	Infraestructuras de Investigación	E8.M39.109	Empresas instaladas en Parques Científicos y tecnológicos	Resultado c/p	Empresas	Red I+D+I (BBDD Ind.RIS3)
		E8.M39.110	Investigadores trabajando en instalaciones con infraestructuras de investigación mejoradas	Resultado c/p	Trabajadores equivalentes a tiempo completo (ETC)	Indicadores PO FEDER Andalucía 2014-2020 (C025)

Prioridad 3. Recursos endógenos de base territorial

Ejes	Medida	Código	Denominación	Tipo de indicador	Unidad de medida	Fuente
Educación, Talentos y Entornos Creativos	Transferencia de tecnología	E5.M20.56	Puntos de asesoramiento a empresas sobre posibilidades de transferencia de tecnología	Realización	Empresas	Elaboración propia
		E5.M20.57	Empresas asesoradas sobre posibilidades de transferencia de tecnología	Resultado c/p	Puntos de asesoramiento	Elaboración propia
Innovación Social	E-Administración y E-Gobierno	E6.M28.76	Campañas de información y sensibilización sobre el uso de servicios de E-Administración y E-Gobierno	Realización	Campañas	Elaboración propia
		E6.M28.77	Servicios de E-Administración y E-Gobierno puestos en funcionamiento	Realización	Servicios	Elaboración propia

Prioridad 3. Recursos endógenos de base territorial

Ejes	Medida	Código	Denominación	Tipo de indicador	Unidad de medida	Fuente	
		E6.M28.78	Personas que tienen acceso o cubiertos por las aplicaciones / servicios de Administración electrónica	Resultado c/p	Porcentaje	Indicadores FEDER Andalucía 2014-2020 (E024)	
		E6.M28.79	Uso de los servicios de E-Administración y E-Gobierno	Resultado c/p	Servicios realizados	Elaboración propia	
Trabajar en Red	Sistemas de información y sensibilización para la información	E7.M37.103	Acciones de información y sensibilización en empresas sobre innovación	Realización	Acciones de información y sensibilización	Elaboración propia	
		E7.M37.104	Empresas impactadas por actuaciones de sensibilización, dinamización, concienciación	Resultado c/p	Empresas	Indicadores PO FEDER Andalucía 2014-2020 (E020)	
	Apoyo a la maduración de proyectos empresariales	E7.M38.105	Proyectos empresariales apoyados en incubadoras y aceleradoras de empresas	Realización	Proyectos	Elaboración propia	
		E7.M38.106	Empresas que superan la fase de apoyo en incubadoras y aceleradoras de empresas	Resultado c/p	Empresas	Elaboración propia	
	Infraestructuras	Infraestructuras de investigación	E8.M39.107	Proyectos de mejora de infraestructuras de investigación	Realización	Proyectos	Elaboración propia
			E8.M39.108	Nuevas infraestructuras de investigación	Realización	Infraestructuras	Elaboración propia
E8.M39.109			Empresas instaladas en Parques Científicos y tecnológicos	Resultado c/p	Empresas	Red I+D+I (BBDD Ind.RIS3)	
Espacios de innovación		E8.M39.110	Investigadores trabajando en instalaciones con infraestructuras de investigación mejoradas	Resultado c/p	Trabajadores equivalentes a tiempo completo (ETC)	Indicadores PO FEDER Andalucía 2014-2020 (C025)	
		E8.M40.111	Espacios de innovación puestos en funcionamiento	Realización	Espacios de innovación	Elaboración propia	
		E8.M40.112	Entidades (públicas y privadas) integradas en los espacios de innovación	Resultado c/p	Entidades	Elaboración propia	
		E8.M40.113	Proyectos de I+D+I generados en dichos espacios de innovación	Resultado c/p	Proyectos	Elaboración propia	

Prioridad 4. Turismo, Cultura y Ocio

Ejes	Medida	Código	Denominación	Tipo de indicador	Unidad de medida	Fuente	
PYMES Innovadoras y Generadoras de Empleo	Integración en los sistemas de valor global	E3.M12.35	Pymes objeto de análisis sobre posibilidades de integración en los sistemas de valor global	Realización	Empresas	Elaboración propia	
		E3.M12.36	Pymes que han iniciado un proceso de integración en los sistemas de valor global	Resultado c/p	Empresas	Elaboración propia	
		E3.M1337	Pymes asesoradas en relación a la participación en proyectos de I+D+I colaborativos	Realización	Empresas	Elaboración propia	
	I+D+I colaborativa	E3.M13.38	Pymes participantes en proyectos de I+D+I colaborativos	Resultado c/p	Empresas	Elaboración propia	
		E3.M13.39	Proyectos de I+D+I colaborativos que cuentan con la participación de pymes ejecutados	Resultado c/p	Empresas	Elaboración propia	
	Implantación TIC en las PYMES	E3.M14.40	Pymes que han recibido una ayuda para elaborar diagnósticos y/o planes de implantación de TIC	Realización	Empresas	Indicadores PO FEDER Andalucía 2014-2020 (C001)	
		E3.M14.41	Pymes que han incorporado a sus procesos de producción y/o gestión soluciones y herramientas relacionadas con las TIC	Resultado c/p	Empresas	Elaboración propia	
		E4.M15.42	Entidades localizadas en entornos innovadores colaboradoras en acciones de inmersión	Realización	Entidades	Elaboración propia	
	Proyección exterior	Inmersión en entornos innovadores	E4.M15.43	Becas concedidas para la realización de acciones de inmersión en entornos innovadores	Realización	Becas	Red I+D+I (BBDD Ind.RIS3)
			E4.M15.44	Personas que han finalizado las inmersiones en entornos innovadores	Resultado c/p	Personas	Elaboración propia
Educación, Talentos y Entornos Creativos		Cultura emprendedora	E5.M23.67	Acciones de información/sensibilización sobre cultura emprendedora	Realización	Acciones de información /sensibilización	Elaboración propia
	E5.M23.68		Personas informadas/sensibilizadas en cultura emprendedora	Resultado c/p	Personas	Elaboración propia	
	Apoyo a la conformación de entornos creativos	E5.M26.71	Entornos creativos puestos en funcionamiento	Realización	Entornos creativos	Elaboración propia	
		E5.M26.72	Entidades (públicas y privadas) integradas en los Entornos creativos puestos en funcionamiento	Resultado c/p	Entidades	Elaboración propia	

Prioridad 4. Turismo, Cultura y Ocio

Ejes	Medida	Código	Denominación	Tipo de indicador	Unidad de medida	Fuente
	Cultura de la creatividad	E5.M27.73	Acciones de información/sensibilización sobre cultura de la creatividad	Realización	Acciones información/sensibilización	Elaboración propia
		E5.M27.74	Personas formadas/sensibilizadas en cultura de la creatividad	Resultado c/p	Personas	Elaboración propia
		E5.M27.75	Empresas impactadas por actuaciones de sensibilización, dinamización, concienciación	Resultado c/p	Empresas	Indicadores PO FEDER Andalucía 2014-2020 (E020)
Infraestructuras	Infraestructuras de comunicación	E8.M41.114	Proyectos de infraestructuras de comunicación apoyados	Realización	Proyectos	Elaboración propia
		E8.M41.115	Nuevas infraestructuras de comunicación puestas en funcionamiento	Resultado c/p	Infraestructuras	Elaboración propia
		E8.M41.116	Infraestructuras de comunicación mejoradas	Resultado c/p	Infraestructuras	Elaboración propia
	Infraestructuras TIC	E8.M42.117	Proyectos de infraestructuras TIC apoyados			
		E8.M42.118	Nuevas infraestructuras TIC puestas en funcionamiento			

Prioridad 5. Salud y bienestar social

Ejes	Medida	Código	Denominación	Tipo de indicador	Unidad de medida	Fuente
Industria Eficiente y Competitiva	Apoyo a proyectos de I+D+I empresariales	E1.M1.1	Empresas asesoradas para la realización de proyectos I+D+			
		E1.M1.2	Proyectos I+D+I empresariales apoyados	Resultado c/p	Proyectos	Elaboración propia
	Apoyo a la participación en convocatorias internacionales	E1.M3.5	Empresas industriales participantes en convocatorias internacionales de proyectos de I+D+I empresarial	Realización	Empresas	Elaboración propia
		E1.M3.6	Proyectos internacionales de I+D+I empresarial ejecutados	Resultado c/p	Proyectos	Elaboración propia
		E1.M3.7	Investigadores/año participando en proyectos cofinanciados	Resultado c/p	Investigadores/año	Indicadores PO FEDER Andalucía 2014-2020 (E021)
	Integración de empresas tractoras	E1.M4.8	Acciones de integración de empresas tractoras	Realización	Acciones de integración	Elaboración propia
		E1.M4.9	Empresas tractoras establecidas	Resultado c/p	Acuerdos	Elaboración propia

Prioridad 5. Salud y bienestar social

Ejes	Medida	Código	Denominación	Tipo de indicador	Unidad de medida	Fuente
Tecnología Facilitadoras	Apoyo a la incorporación de tecnologías facilitadoras	E1.M5.10	Acciones de información y sensibilización sobre tecnologías facilitadoras	Realización	Acciones de información y sensibilización	Elaboración propia
		E1.M5.11	Empresas asesoradas para la realización de proyectos de incorporación de tecnologías facilitadoras	Realización	Empresas	Elaboración propia
		E1.M5.12	Empresas impactadas por actuaciones de sensibilización, dinamización, concienciación	Resultado c/p	Empresas	Indicadores PO FEDER Andalucía 2014-2020 (E020)
		E1.M5.13	Proyectos de incorporación de tecnologías facilitadoras ejecutados	Resultado c/p	Proyectos	Elaboración propia
		E2.M7.16	Proyectos de generación de conocimiento en el campo de las KET apoyados	Realización	Proyectos	Elaboración propia
	Apoyo a la generación del conocimiento KET	E2.M7.17	Grupos de investigación y centros de investigación que han participado en proyectos de generación de conocimiento en el campo de las KET	Realización	Grupos de investigación y centros de investigación	Elaboración propia
		E2.M7.18	Publicaciones científicas relacionadas con la generación de conocimiento en el campo de las KET	Resultado c/p	Documentos	Observatorio Español de I+D+I (ICONO). FECYT
		E2.M7.19	Patentes solicitadas relacionadas con KET	Resultado c/p	Patentes solicitadas por millón de habitantes	Red I+D+I (BBDD Ind.RIS3)
	Impulso de colaboración	E2.M8.20	Participación de empresas en los Programas de la UE	Realización	Empresas	Elaboración propia
		E2.M8.21	Participación de centros de investigación y afines en los Programas de la UE	Realización	Centros de investigación	Elaboración propia
		E2.M8.22	Retorno de la participación en los Programas de la UE	Resultado c/p	Millones de euros	Red I+D+I (BBDD Ind.RIS3)
	Internacionalización de la generación del conocimiento KET	E2.M9.23	Agentes del Sistema de Conocimiento de Andalucía asesorados para participar en la internacionalización de la generación del conocimiento KET	Realización	Agentes del Sistema de Conocimiento	Elaboración propia
E2.M9.24		Proyectos internacionales en el ámbito de las KET en los que participan agentes andaluces.	Resultado c/p	Proyectos	Elaboración propia	

Prioridad 5. Salud y bienestar social

Ejes	Medida	Código	Denominación	Tipo de indicador	Unidad de medida	Fuente
PYMES Innovadoras y Generadoras de Empleo	Emprendedores Innovadores	E2.M9.25	Investigadores/año participando en proyectos internacionales cofinanciados KET	Resultado c/p	Investigadores/año	Indicadores PO FEDER Andalucía 2014-2020 (E021)
		E3.M11.28	Proyectos de creación de empresas innovadoras apoyados	Realización	Proyectos	Elaboración propia
		E3.M11.29	Empresas innovadoras creadas	Resultado c/p	Empresas	Indicadores PO FEDER Andalucía 2014-2020 (C005)
		E3.M11.30	Spin-off y EBT creadas	Resultado c/p	Empresas	Red I+D+I (BBDD Ind.RIS3)
		E3.M11.31	Cifra de negocio de las Spin-off y EBT Empleo creado por nuevas empresas innovadoras	Resultado c/p	Miles de euros	Elaboración propia
		E3.M11.32	Empleo creado por nuevas empresas innovadoras	Resultado c/p	Empleos	Indicadores PO FEDER Andalucía 2014-2020 (C008)
Proyección exterior	Internacionalización de la generación del conocimiento	E4.M16.45	Ayudas concedidas para la participación en programas e instituciones internacionales e I+D+I	Realización	Ayudas	Elaboración propia
		E4.M16.46	Retorno de la participación de programas e instituciones internacionales e I+D+I	Resultado c/p	Millones de euros	Red I+D+I (BBDD Ind.RIS3)
		E4.M16.47	Investigadores/año participando en proyectos cofinanciados	Resultado c/p	Investigadores/año	Indicadores PO FEDER Andalucía 2014-2020 (E021)
	Captación de empresas innovadoras	E4.M19.53	Acciones de captación de empresas innovadoras	Realización	Acciones de captación	Elaboración propia
		E4.M19.54	Empresas innovadoras que reciben ayudas para su establecimiento	Realización	Empresas	Indicadores PO FEDER Andalucía 2014-2020 (C001)
		E4.M19.55	Empresas innovadoras establecidas	Resultado c/p	Acuerdos	Elaboración propia
Educación, Talento y Entornos Creativos	Transferencia de tecnología	E5.M20.56	Puntos de asesoramiento a empresas sobre posibilidades de transferencia de tecnología	Realización	Empresas	Elaboración propia
		E5.M20.57	Empresas asesoradas sobre posibilidades de transferencia de tecnología	Resultado c/p	Puntos de asesoramiento	Elaboración propia

Prioridad 5. Salud y bienestar social

Ejes	Medida	Código	Denominación	Tipo de indicador	Unidad de medida	Fuente
Innovación Social	Apoyo a la investigación de excelencia	E5.M21.58	Becas de investigación concedidas	Realización	Becas	Red I+D+I (BBDD Ind.RIS3)
		E5.M21.59	Ayudas concedidas para la realización de proyectos de investigación de excelencia	Realización	Ayudas	Elaboración propia
		E5.M21.60	Investigadores/año participando en proyectos apoyados	Resultado c/p	Investigadores/año	Indicadores PO FEDER Andalucía 2014-2020 (E021)
		E5.M21.61	Publicaciones científicas relacionadas con la generación de conocimiento en el campo de las KET	Resultado c/p	Documentos	Observatorio Español del+D+I (ICONO). FECYT
		E5.M21.62	Centros de investigación de Andalucía y grupos de investigación participantes en proyectos de investigación de excelencia	Resultado c/p	Centros de investigación y grupos de investigación	Elaboración propia
	Apoyo a la gestión del conocimiento	E6.M29.80	Acciones de difusión sobre buenas prácticas en gestión del conocimiento	Realización	Acciones de difusión	Elaboración propia
		E6.M29.81	Empresas impactadas por las acciones de difusión sobre buenas prácticas en gestión del conocimiento	Resultado c/p	Empresas	Indicadores PO FEDER Andalucía 2014-2020 (E020)
		E6.M29.82	Agentes del Sistema de Conocimiento de Andalucía participantes en las acciones de difusión sobre buenas prácticas en gestión del conocimiento	Resultado c/p	Entidades	Elaboración propia
	Compra pública innovadora	E6.M30.83	Licitaciones que incluyen la condición de compra pública innovadora	Realización	Licitaciones	Elaboración propia
		E6.M30.84	Participación de compra pública innovadora en el total de presupuesto autonómico	Resultado c/p	Porcentaje	Red I+D+I (BBDD Ind.RIS3)

Prioridad 6. Agroindustria y alimentación saludable

Ejes	Medida	Código	Denominación	Tipo de indicador	Unidad de medida	Fuente
Industria Eficiente y Competitiva	Incorporación de tecnólogos e investigadores	E1.M2.3	Ayudas concedidas para la contratación de tecnólogos e investigadores	Realización	Ayudas	Elaboración propia
		E1.M2.4	Tecnólogos e investigadores que siguen trabajando en la misma empresa tras la finalización de la ayuda a la contratación	Resultado c/p	Investigadores	Elaboración propia
Pymes Innovadoras y Generadoras de Empleo	Implantación TIC en las PYME	E3.M14.40	Pymes que han recibido una ayuda para elaborar diagnósticos y/o planes de implantación de TIC	Realización	Empresas	Indicadores PO FEDER Andalucía 2014-2020 (C001)
		E3.M14.41	Pymes que han incorporado a sus procesos de producción y/o gestión soluciones y herramientas relacionadas con las TIC	Resultado c/p	Empresas	Elaboración propia
Proyección exterior	Internacionalización de la empresa	E4.M17.48	Proyectos de internacionalización apoyados	Realización	Proyectos	Elaboración propia
		E4.M17.49	Empresas que han iniciado un proceso internacionalización	Resultado c/p	Empresas	Elaboración propia
Educación, Talento y Entornos Creativos	Transferencia de tecnología	E5.M20.56	Puntos de asesoramiento a empresas sobre posibilidades de transferencia de tecnología	Realización	Empresas	Elaboración propia
		E5.M20.57	Empresas asesoradas sobre posibilidades de transferencia de tecnología	Resultado c/p	Puntos de asesoramiento	Elaboración propia
	Apoyo a la generación de conocimiento	E5.M22.63	Becas de investigación concedidas	Realización	Becas	Red I+D+I (BBDD Ind.RIS3)
		E5.M22.64	Ayudas concedidas para la realización de proyectos de investigación	Realización	Ayudas	Elaboración propia
		E5.M22.65	Publicaciones científicas relacionadas con la generación de conocimiento en el campo de las KET	Resultado c/p	Documentos	Observatorio Español de I+D+I (ICONO). FECYT
		E5.M22.66	Centros de investigación de Andalucía y grupos de investigación participantes en proyectos de investigación	Resultado c/p	Centros de investigación y grupos de investigación	Elaboración propia
Innovación Social	Proyectos piloto	E6.M33.91	Proyectos piloto diseñados	Resultado c/p	Proyectos	Elaboración propia

Trabajar en Red	Apoyo al desarrollo de nuevos planteamientos colaborativos	E6.M33.92	Proyectos piloto ejecutados	Realización	Proyectos	Elaboración propia
		E7.M35.99	Redes y otros dispositivos de colaboración puestos en funcionamiento	Realización	Redes y otros dispositivos de colaboración	Elaboración propia
		E7.M35.100	Entidades participantes en redes y otros dispositivos de colaboración puestos en funcionamiento	Resultado c/p	Entidades	Elaboración propia
	Profundizar en la participación en redes	E7.M36.101	Entidades participantes en redes de colaboración existentes	Realización	Entidades	Elaboración propia
		E7.M36.102	Proyectos colaborativos ejecutados	Resultado c/p	Proyectos	Elaboración propia
	Sistemas de Información y sensibilización para la innovación	E7.M37.103	Acciones de información y sensibilización en empresas sobre innovación	Realización	Acciones de información y sensibilización	Elaboración propia
		E7.M37.104	Empresas impactadas por actuaciones de sensibilización, dinamización, concienciación	Resultado c/p	Empresas	Indicadores PO FEDER Andalucía 2014-2020 (E020)

Prioridad 7. Energías renovables, eficiencia energética y construcción sostenible

Ejes	Medida	Código	Denominación	Tipo de indicador	Unidad de medida	Fuente
Industria Eficiente y Competitiva	Apoyo a proyectos de I+D+I empresariales	E1.M1.1	Empresas asesoradas para la realización de proyectos I+D+I			
		E1.M1.2	Proyectos I+D+I empresariales apoyados	Resultado c/p	Proyectos	Elaboración propia
	Incorporación de tecnólogos e investigadores	E1.M2.3	Ayudas concedidas para la contratación de tecnólogos e investigadores	Realización	Ayudas	Elaboración propia
		E1.M2.4	Tecnólogos e investigadores que siguen trabajando en la misma empresa tras la finalización de la ayuda a la contratación	Resultado c/p	Investigadores	Elaboración propia
		E1.M3.5	Empresas industriales participantes en convocatorias internacionales de proyectos de I+D+I empresarial	Realización	Empresas	Elaboración propia
	Apoyo a la participación en convocatorias internacionales	E1.M3.6	Proyectos internacionales de I+D+I empresarial ejecutados	Resultado c/p	Proyectos	Elaboración propia
		E1.M3.7	Investigadores/año participando en proyectos cofinanciados	Resultado c/p	Investigadores/año	Indicadores PO FEDER Andalucía 2014-2020 (E021)

Pymes Innovadoras y Generadoras de Empleo	Emprendedores Innovadores	E3.M11.28	Proyectos de creación de empresas innovadoras apoyados	Realización	Proyectos	Elaboración propia	
		E3.M11.29	Empresas innovadoras creadas	Resultado c/p	Empresas	Indicadores PO FEDER Andalucía 2014-2020 (C005)	
		E3.M11.30	Spin-off y EBT creadas	Resultado c/p	Empresas	Red I+D+I (BBDD Ind.RIS3)	
		E3.M11.31	Cifra de negocio de las Spin-off y EBT Empleo creado por nuevas empresas innovadoras	Resultado c/p	Miles de euros	Elaboración propia	
		E3.M11.32	Empleo creado por nuevas empresas innovadoras	Resultado c/p	Empleos	Indicadores PO FEDER Andalucía 2014-2020 (C008)	
	Protección de la propiedad Industrial e Intelectual	E3.M12.33	Pymes asesoradas en materia de propiedad industrial e intelectual.	Realización	Empresas	Elaboración propia	
		E3.M12.34	Pymes que protegen adecuadamente su propiedad industrial e intelectual	Resultado c/p	Empresas	Elaboración propia	
	Proyección exterior	Internacionalización de la generación del conocimiento	E4.M16.45	Ayudas concedidas para la participación en programas e instituciones internacionales e I+D+I	Realización	Ayudas	Elaboración propia
			E4.M16.46	Retorno de la participación de programas e instituciones internacionales e I+D+I	Resultado c/p	Millones de euros	Red I+D+I (BBDD Ind.RIS3)
			E4.M16.47	Investigadores/año participando en proyectos cofinanciados	Resultado c/p	Investigadores/año	Indicadores PO FEDER Andalucía 2014-2020 (E021)
Internacionalización de la empresa		E4.M17.48	Proyectos de internacionalización apoyados	Realización	Proyectos	Elaboración propia	
		E4.M17.49	Empresas que han iniciado un proceso internacionalización	Resultado c/p	Empresas	Elaboración propia	
Innovación social		Proyectos piloto	E6.M33.91	Proyectos piloto diseñados	Resultado c/p	Proyectos	Elaboración propia
			E6.M33.92	Proyectos piloto ejecutados	Realización	Proyectos	Elaboración propia
Infraestructuras	Infraestructuras de Investigación	E8.M39.107	Proyectos de mejora de infraestructuras de investigación	Realización	Proyectos	Elaboración propia	
		E8.M39.108	Nuevas infraestructuras de investigación	Realización	Infraestructuras	Elaboración propia	
		E8.M39.109	Empresas instaladas en Parques Científicos y tecnológicos	Resultado c/p	Empresas	Red I+D+I (BBDD Ind.RIS3)	

	E8.M39.110	Investigadores trabajando en instalaciones con infraestructuras de investigación mejoradas	Resultado c/p	Trabajadores equivalentes a tiempo completo (ETC)	Indicadores PO FEDER Andalucía 2014-2020 (C025)
Infraestructuras de comunicación	E8.M41.114	Proyectos de infraestructuras de comunicación apoyados	Realización	Proyectos	Elaboración propia
	E8.M41.115	Nuevas infraestructuras de comunicación puestas en funcionamiento	Resultado c/p	Infraestructuras	Elaboración propia
	E8.M41.116	Infraestructuras de comunicación mejoradas	Resultado c/p	Infraestructuras	Elaboración propia
Infraestructuras TIC	E8.M42.117	Proyectos de infraestructuras TIC apoyados	Realización	Proyectos	Elaboración propia
	E8.M42.118	Nuevas infraestructuras TIC puestas en funcionamiento	Resultado c/p	Infraestructuras	Elaboración propia

Prioridad 8. TIC y economía digital

Ejes	Medida	Código	Denominación	Tipo de indicador	Unidad de medida	Fuente
Tecnología Facilitadoras	Apoyo a la generación del conocimiento KET	E2.M7.16	Proyectos de generación de conocimiento en el campo de las KET apoyados	Realización	Proyectos	Elaboración propia
		E2.M7.17	Grupos de investigación y centros de investigación que han participado en proyectos de generación de conocimiento en el campo de las KET	Realización	Grupos de investigación y centros de investigación	Elaboración propia
		E2.M7.18	Publicaciones científicas relacionadas con la generación de conocimiento en el campo de las KET	Resultado c/p	Documentos	Observatorio Español de I+D+I (ICONO). FECYT
		E2.M7.19	Patentes solicitadas relacionadas con KET	Resultado c/p	Patentes solicitadas por millón de habitantes	Red I+D+I (BBDD Ind.RIS3)
	Impulso de colaboración	E2.M8.20	Participación de empresas en los Programas de la UE	Realización	Empresas	Elaboración propia
		E2.M8.21	Participación de centros de investigación y afines en los Programas de la UE	Realización	Centros de investigación	Elaboración propia
		E2.M8.22	Retorno de la participación en los Programas de la UE	Resultado c/p	Millones de euros	Red I+D+I(BBDD Ind.RIS3)

		E2.M9.23	Agentes del Sistema de Conocimiento de Andalucía asesorados para participar en la internacionalización de la generación del conocimiento KET	Realización	Agentes del Sistema de Conocimiento	Elaboración propia
	Internacionalización de la generación del conocimiento KET	E2.M9.24	Proyectos internacionales en el ámbito de las KET en los que participan agentes andaluces.	Resultado c/p	Proyectos	Elaboración propia
		E2.M9.25	Investigadores/año participando en proyectos internacionales cofinanciados KET	Resultado c/p	Investigadores/año	Indicadores PO FEDER Andalucía 2014-2020 (E021)
	Nuevos desarrollos TIC	E2.M10.26	Proyectos de nuevos desarrollos TIC apoyados	Realización	Proyectos	Elaboración propia
		E2.M10.27	Nuevos desarrollos TIC puestos en el mercado	Resultado c/p	Desarrollos TIC	Elaboración propia
		E3.M11.28	Proyectos de creación de empresas innovadoras apoyados	Realización	Proyectos	Elaboración propia
		E3.M11.29	Empresas innovadoras creadas	Resultado c/p	Empresas	Indicadores PO FEDER Andalucía 2014-2020 (C005)
Pymes Innovadoras y Generadoras de Empleo	Emprendedores Innovadores	E3.M11.30	Spin-off y EBT creadas	Resultado c/p	Empresas	Red I+D+I (BBDD Ind.RIS3)
		E3.M11.31	Cifra de negocio de las Spin-off y EBT Empleo creado por nuevas empresas innovadoras	Resultado c/p	Miles de euros	Elaboración propia
		E3.M11.32	Empleo creado por nuevas empresas innovadoras	Resultado c/p	Empleos	Indicadores PO FEDER Andalucía 2014-2020 (C008)
		E4.M15.42	Entidades localizadas en entornos innovadores colaboradoras en acciones de inmersión	Realización	Entidades	Elaboración propia
Proyección exterior	Inmersión en entornos innovadores	E4.M15.43	Becas concedidas para la realización de acciones de inmersión en entornos innovadores	Realización	Becas	Red I+D+I (BBDD Ind.RIS3)
		E4.M15.44	Personas que han finalizado las inmersiones en entornos innovadores	Resultado c/p	Personas	Elaboración propia
Educación, Talento y Entornos Creativos	Cultura emprendedora	E5.M23.67	Acciones de información/sensibilización sobre cultura emprendedora	Realización	Acciones de información/sensibilización	Elaboración propia
		E5.M23.68	Personas informadas/sensibilizadas en cultura emprendedora	Resultado c/p	Personas	Elaboración propia

Innovación Social	Apoyo a la conformación de entornos creativo	E5.M26.71	Entornos creativos puestos en funcionamiento	Realización	Entornos creativos	Elaboración propia
		E5.M26.72	Entidades (públicas y privadas) integradas en los Entornos creativos puestos en funcionamiento	Resultado c/p	Entidades	Elaboración propia
		E5.M27.73	Acciones de información/ sensibilización sobre cultura de la creatividad	Realización	Acciones información/ sensibilización	Elaboración propia
	Cultura de la creatividad	E5.M27.74	Personas formadas/ sensibilizadas en cultura de la creatividad	Resultado c/p	Personas	Elaboración propia
		E5.M27.75	Empresas impactadas por actuaciones de sensibilización, dinamización y concienciación	Resultado c/p	Empresas	Indicadores PO FEDER Andalucía 2014-2020 (E020)
		E6.M28.76	Campañas de información y sensibilización sobre el uso de servicios de E-Administración y E-Gobierno	Realización	Campañas	Elaboración propia
	E-Administración y E-Gobierno	E6.M28.77	Servicios de E-Administración y E-Gobierno puestos en funcionamiento	Realización	Servicios	Elaboración propia
		E6.M28.78	Personas que tienen acceso o cubiertos por las aplicaciones / servicios de Administración electrónica	Resultado c/p	Porcentaje	Indicadores FEDER Andalucía 2014-2020 (E024)
		E6.M28.79	Uso de los servicios de E-Administración y E-Gobierno	Resultado c/p	Servicios realizados	Elaboración propia
		E6.M32.88	Acciones de sensibilización y fomento de la implicación de la sociedad civil en los procesos participativos	Realización	Acciones de sensibilización	Elaboración propia
	Apoyo a nuevas propuestas de organización social	E6.M32.89	Entidades participantes en acciones de sensibilización de la implicación de la sociedad civil en los procesos participativos	Resultado c/p	Entidades	Elaboración propia
		E6.M32.90	Entidades representativas de la sociedad civil participantes en acciones de sensibilización de la implicación de la sociedad civil en los procesos participativos	Resultado c/p	Entidades	Elaboración propia
	Proyectos piloto	E6.M33.91	Proyectos piloto diseñados	Resultado c/p	Proyectos	Elaboración propia
		E6.M33.92	Proyectos piloto ejecutados	Realización	Proyectos	Elaboración propia

		E6.M34.93	Acciones de sensibilización en materia de TIC	Realización	Acciones de sensibilización	Elaboración propia
		E6.M34.94	Acciones de formación y capacitación en TIC	Realización	Acciones de formación y capacitación	Elaboración propia
		E6.M34.95	Participantes en acciones de sensibilización en materia de TIC	Resultado c/p	Personas	Elaboración propia
	Estrategia Digital	E6.M34.96	Personas que han recibido formación y capacitación en TIC	Resultado c/p	Personas	Elaboración propia
		E6.M34.97	Empresas impactadas por actuaciones de sensibilización, dinamización, concienciación en TIC	Resultado c/p	Empresas	Indicadores PO FEDER Andalucía 2014-2020 (E020)
		E6.M34.98	Personal empleado en administraciones públicas participantes en actuaciones de sensibilización, dinamización, concienciación en TIC	Resultado c/p	Personas	Elaboración propia
		E7.M3599	Redes y otros dispositivos de colaboración puestos en funcionamiento	Realización	Redes y otros dispositivos de colaboración	Elaboración propia
	Apoyo al desarrollo de nuevos planteamientos colaborativos	E7.M35.100	Entidades participantes en redes y otros dispositivos de colaboración puestos en funcionamiento	Resultado c/p	Entidades	Elaboración propia
		E7.M36.101	Entidades participantes en redes de colaboración existentes	Realización	Entidades	Elaboración propia
	Profundizar en la participación en redes	E7.M36.102	Proyectos colaborativos ejecutados	Resultado c/p	Proyectos	Elaboración propia
		E7.M38.105	Proyectos empresariales apoyados en incubadoras y aceleradoras de empresas	Realización	Proyectos	Elaboración propia
	Apoyo a la maduración de proyectos empresariales	E7.M38.106	Empresas que superan la fase de apoyo en incubadoras y aceleradoras de empresas	Resultado c/p	Empresas	Elaboración propia
		E8.M42.117	Proyectos de infraestructuras TIC apoyados	Realización	Proyectos	Elaboración propia
	Infraestructuras TIC	E8.M42.118	Nuevas infraestructuras TIC puestas en funcionamiento	Resultado c/p	Infraestructuras	Elaboración propia

Tras estas tablas generales se presenta un ejemplo⁴ con la estructura y contenidos de las fichas elaboradas para los indicadores de realización y resultados a corto plazo específicos para el seguimiento y evaluación de la Estrategia de Innovación de Andalucía 2020, que contienen los siguientes atributos: código de identificación, denominación, tipo de indicador, definición, procedimiento de cálculo, unidad de medida, periodicidad, gestor de la información y fuente de información.

Ejemplo de las Fichas de Indicadores elaboradas para el seguimiento de la Estrategia de Innovación de Andalucía 2020.

Denominación	Empresas asesoradas para la realización de proyectos I+D+I
Código	E1.M1.1
Tipo de indicador	Realización
Eje	Industria Eficiente y Competitiva
Medida	Apoyo a proyectos de I+D+I empresariales
Definición	Número de empresas que han sido asesoradas en materia de realización de proyectos I+D+I.
Procedimiento de cálculo	Suma del número de empresas que han sido asesoradas en materia de realización de proyectos I+D+I; se entenderá por asesorar mantener al menos dos encuentros con intercambio de documentación.
Unidad de medida	Empresas
Periodicidad	Anual
Gestor de la información	Agencia IDEA Agencia Andaluza de la Energía
Fuente de información	Bases de datos de los gestores

Fuente: Elaboración propia.

⁴ La totalidad de las fichas pueden consultarse en el documento "Revisión del Panel de Indicadores de la Estrategia de Innovación de Andalucía 2014-2020".

Indicadores de resultado a medio y largo plazo

Los indicadores de resultado (outcome) son aquellos que facilitan información cuantitativa o cualitativa para valorar el cambio socioeconómico que irá experimentado Andalucía como consecuencia de la realización de las actuaciones que desarrollen las medidas en las que se estructura la Estrategia de Innovación.

Los resultados a medio y largo plazo están vinculados a los objetivos finales establecidos en la Estrategia y disponen de un valor base de referencia (o punto de partida) correspondiente al último dato disponible antes de poner en marcha la intervención (generalmente 2012), un valor de objetivo intermedio (2017) y de un valor objetivo largo plazo (2020).

En total son 16 los indicadores de resultado a medio y largo plazo. Esta selección de indicadores de resultado a medio y largo plazo cumple con todos los requisitos exigibles a nivel individual y contribuyen al cumplimiento de las condiciones del panel en su conjunto. Además, este conjunto de indicadores cuenta con la particularidad de que cuentan con un valor de referencia y se ha realizado una estimación de los valores previstos para 2017 y 2020.

Para que los indicadores de resultado a medio y largo plazo propuestos resultasen homogéneos, comparables y estables a lo largo del periodo 2014-2020, se han seleccionado a partir de fuentes estadísticas oficiales y de publicación periódica.

El proceso previsto de recopilación de los valores de cada uno de los indicadores de resultado a medio y largo plazo propuestos y el acceso a los atributos fundamentales de cada indicador (denominación, tipo de indicador, definición, procedimiento de cálculo, unidad de medida, periodicidad, gestor de la información y fuente de información) se realizará a partir de la información publicada en las webs de los organismos que elaboran las operaciones estadísticas en las que se construyen cada uno de estos indicadores, por lo que se indican las unidades de medida y las fuentes de origen de los datos (operación estadística y organismo responsable de la elaboración de la operación estadística) correspondientes junto con un código para cada indicador, que facilitará la recopilación y tratamiento de los datos.

Tabla 3. Indicadores de resultado a medio y largo plazo tras el proceso de revisión de la Estrategia de Innovación de Andalucía 2020.

Objetivos finales	Código	Denominación	Unidad de medida	Fuente
Situar el gasto en I+D+I respecto al PIB en un 2%.	OF1.1	Gasto en I+D en relación al PIB	Porcentaje	Estadística sobre actividades de I+D. Resultados para Andalucía y Contabilidad Regional Anual de Andalucía. IECA.
Conseguir que el sector privado represente el 50% del gasto en I+D+I.	OF2.1	Gasto en I+D (sector privado) en relación al total del gasto en I+D	Porcentaje	Estadística sobre actividades de I+D. Resultados para Andalucía. IECA.

Tabla 3. Indicadores de resultado a medio y largo plazo tras el proceso de revisión de la Estrategia de Innovación de Andalucía 2020.

Objetivos finales	Código	Denominación	Unidad de medida	Fuente
Aumentar la intensidad de la innovación en las empresas innovadoras en un 20%.	OF3.1	Intensidad de innovación de empresas innovadoras	Porcentaje (gastos actividades innovadoras de las empresas innovadoras / cifra de negocios de las empresas innovadoras)	Encuesta sobre innovación tecnológica en las empresas en Andalucía. IECA,
Incrementar el número de personas dedicadas a la investigación en un 20%.	OF4.1	Personal en I+D	Número en equivalencia a jornada completa	Estadística sobre actividades de I+D. Resultados para Andalucía. IECA
Duplicar el número de empresas innovadoras y el importe del gasto dedicado por ellas a innovación.	OF5.1	Empresas innovadoras	Número de empresas innovadoras	Encuesta sobre innovación tecnológica en las empresas en Andalucía. IECA
	OF5.2	Gasto dedicado a innovación	Miles de euros	Encuesta sobre innovación tecnológica en las empresas en Andalucía. IECA.
Aumentar en un 50% el número de patentes.	OF6.1	Solicitudes de patentes	Número de solicitudes de patentes	Estadísticas de Propiedad Industrial. OEPA
Conseguir que las actividades de media y alta tecnología eleven su VAB un 50%.	OF7.1	VAB actividades Alta y Media Alta Tecnología	Miles de euros	Contabilidad regional anual de Andalucía. IECA
Lograr que las exportaciones de bienes y servicios de actividades de media y alta tecnología sean superiores en un 60%.	OF8.1	Exportaciones actividades alta y media tecnología	Miles de euros	DataComex. Ministerio de Economía y Competitividad
Alcanzar el 100% de cobertura de banda ancha rápida y el 50% de los hogares con conexiones por encima de 100 Mbps.	OF9.1	Viviendas con conexión de banda ancha	Porcentaje sobre el total de viviendas	Encuesta sobre Equipamiento y Uso de Tecnologías de Información y Comunicación en los Hogares. INE.
	OF9.2	Hogares/Viviendas que disponen de conexiones por encima de 100 Mbps.	Porcentaje sobre el total de viviendas/hogares	Informes de Seguimiento de la Estrategia de Infraestructuras de Telecomunicaciones de Andalucía 2020. Consejería de Economía, Innovación, Ciencia y Empleo
Lograr que el 40% de las empresas andaluzas se incorporen al mercado digital	OF10.1	Empresas andaluzas incorporadas mercado digital	Porcentaje de empresas cuya página web ofrece, al menos, servicios de realización de pedidos o reservas online, sobre el total de empresas con conexión a Internet y página web	Encuesta sobre el uso de TIC y comercio electrónico en las empresas. Resultados para Andalucía. IECA.

Tabla 3. Indicadores de resultado a medio y largo plazo tras el proceso de revisión de la Estrategia de Innovación de Andalucía 2020.

Objetivos finales	Código	Denominación	Unidad de medida	Fuente
Conseguir que un 85% de la población haya incorporado el uso habitual de Internet en su vida personal y profesional.	OF11.1	Empresas con sitio/página web	Porcentaje sobre el total de empresas con conexión a Internet	Encuesta sobre el uso de TIC y comercio electrónico en las empresas. Resultados para Andalucía. IECA.
	OF11.2	Uso habitual Internet	Porcentaje (personas de 16 a 74 años que han utilizado Internet al menos una vez al mes en los últimos 3 meses)	Encuesta sobre Equipamiento y Uso de Tecnologías de Información y Comunicación en los Hogares. INE.
Lograr que el 40% de la ciudadanía y el 100 % de las empresas interactúen con la Administración a través de Internet.	OF12.1	Personas que interactúen con la Administración a través de Internet	Número de personas (16 a 74 años) sobre el total de personas que han utilizado internet en los últimos 12 meses que han enviado formularios	Encuesta sobre Equipamiento y Uso de Tecnologías de Información y Comunicación en los Hogares. INE.
	OF12.2	Empresas que interactúen con la Administración a través de Internet	Porcentaje sobre el total de empresas con conexión a Internet	Encuesta sobre el uso de TIC y comercio electrónico en las empresas. Resultados para Andalucía. IECA.

Fuente: Elaboración propia.

Los valores de referencia que se utilizarán y las estimaciones realizadas de los valores que deberán alcanzar en 2017 y 2020 se presentan en la tabla siguiente:

Tabla 4. Indicadores de resultado a medio y largo plazo

Código	Denominación	Unidad de medida	Valores		
			2012 (base)	2017	2020
OF1.1	Gasto en I+D en relación al PIB	Porcentaje	1,01	1,49	2,2
OF2.1	Gasto en I+D (sector privado) en relación al total del gasto en I+D	Porcentaje	36,1	41,8	50,0
OF3.1	Intensidad de innovación de empresas innovadoras	Porcentaje	2,4	2,6	2,9
OF4.1	Personal en I+D	Número en equivalencia a jornada completa	24.647	26.619	29.576
OF5.1	Empresas innovadoras	Número de empresas innovadoras	4.989	6.984	9.978
OF5.2	Gasto dedicado a innovación	Miles de euros	867.280	1.214.192	1.734.560
OF6.1	Solicitudes de patentes	Número de solicitudes de patentes	468*	562	702
OF7.1	VAB actividades manufactureras de Alta y Media Alta Tecnología	Miles de euros	2.015.060	2.418.072	3.022.590
OF8.1	Exportaciones actividades manufactureras alta y media tecnología	Miles de euros	5.795.431	7.186.334	9.272.690

Tabla 4. Indicadores de resultado a medio y largo plazo

Código	Denominación	Unidad de medida	Valores		
			2012 (base)	2017	2020
OF9.1	Viviendas con conexión de banda ancha	Porcentaje sobre el total de viviendas	65,8*	79,5	100,0
OF9.2	Hogares/Viviendas que disponen de conexiones por encima de 100 Mbps.	Porcentaje sobre el total de viviendas/hogares	36,5	41,9	50,0
OF10.1	Empresas andaluzas incorporadas mercado digital	Porcentaje de empresas	19,6	27,8	40,0
OF11.1	Empresas con sitio/página web	Porcentaje sobre el total de empresas con conexión a Internet	67,5	74,5	85,0
OF11.2	Uso habitual Internet	Porcentaje	60,4*	70,2	85,0
OF12.1	Personas que interactúen con la Administración a través de Internet	Número de personas	29,7*	33,8	40,0
OF12.2	Empresas que interactúen con la Administración a través de Internet	Porcentaje sobre el total de empresas con conexión a Internet	91,3	94,8	100,0

* Dato 2013

Los indicadores monetarios están expresados en precios del año base.

Fuente: Estrategia de Innovación de Andalucía 2020.

Indicadores de contexto

Los indicadores de contexto proporcionan información sobre aspectos socioeconómicos relevantes en relación a la visión establecida en la Estrategia de Innovación de Andalucía.

El propósito de estos indicadores consiste en poder relacionar la contribución de la Estrategia con los cambios que irá experimentando Andalucía durante el periodo 2014-2020, teniendo en cuenta que el contexto regional se verá también influido por otros factores del entorno ajenos a ella.

En total se han seleccionado 12 indicadores de contexto identificados a partir de fuentes estadísticas oficiales que cuentan con datos regionalizados y de publicación periódica, lo que hace que constituyan una base fiable para establecer comparaciones con el resto de regiones españolas y europeas. Esta selección de indicadores de contexto cumple los requisitos exigibles a nivel individual y contribuyen al cumplimiento de las condiciones del panel en su conjunto.

El proceso previsto de recopilación de los valores de cada uno de los indicadores de contexto propuestos y el acceso a los atributos fundamentales de cada indicador (denominación, tipo de indicador, definición, procedimiento de cálculo, unidad de medida, periodicidad, gestor de la información y fuente de información) se realizará a partir de la información publicada en las webs de los organismos que elaboran las operaciones estadísticas en las que se construyen cada uno de estos indicadores, por lo que se indican las unidades de medida y las fuentes de origen de los datos (operación estadística y organismo responsable de la elaboración de la operación estadística) correspondientes junto con un código para cada indicador, que facilitará la recopilación y tratamiento de los datos.

Tabla 5. Indicadores de contexto

Visión de Andalucía	Código	Denominación del indicador	Unidad de medida	Fuente
Andalucía Activa	C1	Producto Interior Bruto	Miles de euros	Contabilidad Regional Anual de Andalucía. IECA.
	C2	Ocupados	Miles de personas	Explotación de la Encuesta de Población Activa del INE. IECA.
Andalucía Avanzada	C3	Gastos I+D/PIB	Porcentaje	Estadística sobre actividades de I+D. Resultados para Andalucía y Contabilidad Regional Anual de Andalucía. IECA.
	C4	Personas con estudios superiores	Porcentaje (población de 25-64 años)	Encuesta de Población Activa. INE.
Andalucía Abierta	C5	Exportaciones	Miles de euros	Estadística de intercambios de bienes entre Estados de la Unión Europea y comercio extracomunitario. Resultados de Andalucía. EXTENDA.
	C6	Inversión extranjera directa	Miles de euros	Estadística de Inversiones extranjeras directas en España. Resultados de Andalucía. EXTENDA.
Andalucía Saludable	C7	Esperanza de vida al nacer	Años	Sistema de Información Demográfica de Andalucía. IECA.
	C8	Turistas	Turistas	Encuesta de Coyuntura Turística de Andalucía. IECA.
Andalucía Sostenible	C9	Emisiones de gases de efecto invernadero	tCO2	Informe anual "La aplicación del Régimen del Comercio de Derechos de Emisión de Gases de Efecto Invernadero en Andalucía". Consejería de Medio Ambiente y Ordenación del Territorio
	C10	Consumo energía primaria/PIB	tep/M€	Aplicación Info-Energía. Agencia Andaluza de la Energía
Andalucía Social	C11	Tasa de riesgo de pobreza o exclusión social	Porcentaje	Encuesta de condiciones de vida. INE.
	C12	Personas que utilizan TIC para relacionarse con servicios públicos	Personas (16 a 74 años) que han usado Internet en los últimos 12 meses para contactar o interactuar con las administraciones o servicios públicos por motivos particulares	Encuesta sobre Equipamiento y Uso de Tecnologías de Información y Comunicación en los Hogares. INE.

Fuente: Estrategia de Innovación de Andalucía 2020".

► Fichas de seguimiento

Las fichas de seguimiento recogen toda la información necesaria sobre la realización de cada una de las 42 medidas en las que se estructura la Estrategia de Innovación, ya que se considera la unidad menor de programación en la que pueden identificarse objetivos.

La información que se recoge en la ficha de seguimiento es de carácter cuantitativo (presupuesto, indicadores de realizaciones y resultados, etc.) y cualitativo (problemas surgidos en la planificación y ejecución, causas de las desviaciones, etc.).

Estas fichas están configuradas de tal forma que la traslación de la información desde los documentos de base (proyectos técnicos, expedientes administrativos, etc.) resulta sencilla, sintética y siempre que ha sido posible a partir de categorías previamente establecidas, ya que esto último facilita la informatización de los datos recogidos en la ficha y simplifica su tratamiento y explotación, con los consiguientes ahorros de tiempo por las menores necesidades de grabación, homogeneización y control de la información.

A continuación se presenta un ejemplo de ficha de seguimiento de las medidas de la Estrategia de Innovación de Andalucía, aunque también por agregación de información se generarán fichas de seguimiento a nivel de los 8 ejes de actuación y, en caso de considerarse necesario durante su ejecución, se realizarán fichas de seguimiento para los “Proyectos Piloto”.

Ejemplo de Ficha de Seguimiento de Medidas de la Estrategia de Innovación de Andalucía 2020

Eje		Código
Medida		Código
Proyecto / Acción		Código
Objetivos		
Gestores		
Beneficiarios		
Instrumento/s		
Presupuesto		
Periodo de vigencia		
Relación con otras acciones		
Observaciones		
Indicadores		
Ejecución financiera		
Realización		
Resultado a corto plazo		
Resultado a medio y largo plazo		

Fuente: elaboración propia

1.6 Informes de seguimiento

Las explotaciones de la información del Sistema de Seguimiento serán recogidas y analizadas en los informes de seguimiento cuyas conclusiones constituirán la principal fuente de información para conocer el avance en el cumplimiento de los objetivos previstos en la Estrategia y para tomar decisiones al respecto.

► Periodicidad

Los informes de seguimiento tendrán periodicidad anual, referidos a años naturales. El primer informe se referirá a 2015, en el que se incluirá información sobre las actuaciones que hayan podido realizarse en 2014, como año de lanzamiento de la Estrategia de Innovación.

► Estructura y contenido

Los informes de seguimiento tendrán la siguiente estructura:

1. Resumen ejecutivo
2. Balance global
3. Ejecución por medidas
4. Ejecución por ejes
5. Ejecución por prioridades
6. Conclusiones
7. Propuestas

A continuación se exponen los principales elementos del contenido de cada bloque de los informes de seguimiento de la Estrategia de Innovación.

Resumen ejecutivo	Consistirá en una síntesis de la ejecución financiera y física en el año, los problemas surgidos en la ejecución, las conclusiones sobre el ritmo de avance y las propuestas para mejorar la ejecución de la Estrategia de Innovación.
Balance global	En este capítulo de los informes se aportará una visión conjunta de la ejecución, sin descender a prioridades ni medidas, que se estructurará de la siguiente forma: <ol style="list-style-type: none"> 1. Fondos aplicados 2. Realizaciones y resultados 3. Avance en los objetivos 4. Desviaciones respecto a los programado 5. Problemas surgidos en la ejecución
Ejecución por medidas	En este capítulo se detallará la ejecución de cada medida de la Estrategia de Innovación, organizándose el mismo mediante ellas. La información de cada medida se expondrá siguiendo la misma estructura que en el balance global.
Ejecución por Ejes	En este Capítulo se realizará un resumen de la ejecución por ejes a través de la agregación de la información analizada por medidas.
Ejecución por prioridades	En este Capítulo se realizará un resumen de la ejecución por prioridades a través de la agregación de la información analizada por medidas y aquella otra información que se estime oportuna.
Propuestas	Las propuestas estarán dirigidas a mejorar la ejecución y lograr que los avances en los objetivos sean los necesarios para alcanzarlos completamente en 2020.

1.7 Difusión de la información de seguimiento

Los informes de evaluación se pondrán en conocimiento de los agentes y entidades que forman parte del Comité de Codecisión, que será el órgano encargado de formular y autorizar modificaciones en la Estrategia para adaptarla a cambios en el entorno y a necesidades surgidas durante su ejecución que hayan sido identificadas a través de los procesos de seguimiento.

45

Además para que la información derivada de los procesos de seguimiento sea accesible a la ciudadanía se publicarán los resúmenes ejecutivos de los informes anuales de seguimiento en la web de la Estrategia de Innovación de Andalucía <http://ris3andalucia.es/>.

2 Sistema de evaluación

2.1 Responsabilidades

El Sistema de Seguimiento y Evaluación de la Estrategia de Innovación de Andalucía se ha diseñado teniendo en consideración el papel que deben representar los integrantes de su sistema de gobernanza, garantizándose así que su participación activa no quede restringida a las fases previas a la implementación de la Estrategia, sino que se establece su continuidad en los procesos de seguimiento, evaluación y revisión.

Como ya quedó recogido en el apartado de responsabilidades del Sistema de Seguimiento, en el caso de la Evaluación de la Estrategia de Innovación de Andalucía la responsabilidad final de los procesos evaluativos recae en el Grupo de Codecisión de la Estrategia, siendo el Comité de Dirección el órgano encargado de la puesta en marcha y supervisión de los mecanismos de evaluación continua de carácter interno de la Estrategia y de la preparación de las evaluaciones externas.

El Comité de Dirección contará con el apoyo del Equipo Técnico y de la Secretaría Técnica durante todo el proceso de ejecución de la Estrategia, siendo la Agencia IDEA (entidad en la que reside la Secretaría Técnica) la responsable del desarrollo de las tareas derivadas de la evaluación continua y de la recopilación y organización de la información necesaria para la preparación de las evaluaciones externas (intermedia y final) de la Estrategia.

2.2 Objetivos

Los propósitos generales del proceso de evaluación son:

- Determinar la contribución de las actuaciones a los resultados observados, aislando, en la medida de lo posible, la influencia de factores externos a la ejecución de la Estrategia de Innovación de Andalucía.
- Valorar el progreso en la consecución de los retos y objetivos finales de la Estrategia.
- Proponer cambios en el diseño y/o en la implementación de la Estrategia para mejorar los resultados de las actuaciones, abordar nuevas necesidades y, en suma, lograr los retos y objetivos finales perseguidos.
- Generar información para resolver necesidades de los actores de la Estrategia de Innovación de Andalucía y, en consecuencia, mejorar su toma de decisiones.

2.3 Tipos de evaluaciones

En el documento de formulación de la Estrategia de Innovación de Andalucía se establece que “se someterá a evaluación continua, es decir, la evaluación se realizará a lo largo de todo el proceso de ejecución, y a través de las evaluaciones externas e independientes en dos momentos concretos, que se corresponden con la mitad del período y tras finalizar el periodo de ejecución de la Estrategia”.

Por tanto, se realizará una evaluación permanente de la implementación y las consecuencias de la Estrategia de Innovación de Andalucía, proceso que tendrá dos hitos singulares, uno a mitad del periodo de ejecución (evaluación intermedia) y otro a la finalización de dicho periodo (evaluación final).

La evaluación intermedia tendrá las siguientes características:

- ➔ Periodo a evaluar: 2014-2017.
- ➔ Fecha de evaluación: la evaluación estará finalizada a más tardar el 31 de julio de 2018.
- ➔ Tipo de evaluación: integral.
- ➔ Enfoque evaluativo: pluralista y de procesos
- ➔ Propósito: con la evaluación intermedia se perseguirán los siguientes propósitos:
 - Determinar la contribución de las actuaciones a los resultados observados, aislando, en la medida de lo posible, la influencia de factores externos a la ejecución de la Estrategia de Innovación de Andalucía.
 - Valorar el progreso en la consecución de los retos y objetivos finales de la Estrategia.
 - Proponer cambios en el diseño y/o en la implementación de la Estrategia para mejorar los resultados de las actuaciones, abordar nuevas necesidades y, en suma, lograr los retos y objetivos finales perseguidos.
 - Generar información para resolver necesidades de los actores de la Estrategia de Innovación de Andalucía y, en consecuencia, mejorar su toma de decisiones.
- ➔ Formalización: los resultados del proceso evaluativo se plasmarán en un informe escrito, cuya estructura se detalla más adelante.
- ➔ Contenido de la evaluación: la evaluación enjuiciará el diseño, la implementación y las consecuencias de la Estrategia de Innovación de Andalucía.
- ➔ Equipo evaluador: externo.
- ➔ Criterios de valor: la Estrategia de Innovación de Andalucía será enjuiciada, al menos, por su pertinencia, coherencia interna y externa, calidad de la gestión y del seguimiento, eficacia, eficiencia, satisfacción de los participantes e impacto

La evaluación final tendrá las siguientes características:

- ➔ Periodo a evaluar: 2014-2020.
- ➔ Fecha de evaluación: la evaluación estará finalizada a más tardar el 31 de diciembre de 2021.
- ➔ Tipo de evaluación: integral.
- ➔ Enfoque: participativo y de impactos.
- ➔ Formalización: los resultados del proceso evaluativo se plasmarán en un informe escrito, cuya estructura se detalla más adelante.
- ➔ Propósitos: los propósitos de la evaluación final serán los siguientes:
 - Establecer los avances que se hayan producido en Andalucía como consecuencia de la Estrategia de Innovación.
 - Alcanzar conclusiones para posteriores iniciativas dirigidas a impulsar la innovación en Andalucía, identificándose para ello las medidas, formas de intervención e instrumentos que más contribuyen a dicho objetivo.
 - Generar información para resolver necesidades de los actores de la Estrategia de Innovación de Andalucía y, en consecuencia, mejorar su toma de decisiones.
- ➔ Contenido de la evaluación: la evaluación enjuiciará las consecuencias de la Estrategia de Innovación de Andalucía.
- ➔ Equipo evaluador: externo.
- ➔ Criterios de valor: la Estrategia de Innovación de Andalucía será enjuiciada, al menos, por su eficacia, eficiencia, impactos y efectos colaterales.

En los informes de evaluación, fundamentalmente en el de evaluación intermedia, se enjuiciarán también los Proyectos Piloto para obtener conclusiones sobre su diseño, implementación y resultados que puedan servir de aprendizaje para otros proyectos piloto.

Se analizarán los motivos por los que han sido elegidos los proyectos (pertinentes para la Estrategia), la adecuación de su diseño (coherencia interna), los costes soportados (eficiencia) y su utilidad para tomar decisiones sobre ese tipo de proyecto.

2.4 Criterios de valor

Los criterios mediante los que se enjuiciará la Estrategia de Innovación de Andalucía 2020 son los siguientes:

- **Pertinencia de la Estrategia.** Consistirá en valorar la adecuación de la Estrategia a los retos y desafíos de Andalucía en materia de innovación y especialización inteligente.
- **Coherencia interna.** Mediante este criterio se examinará el grado en el que las actuaciones realizadas se han ajustado a lo programado y la relación entre ellas (independencia, reforzamiento, solapamiento, neutralización, etc.).
- **Coherencia externa.** La aplicación de este criterio de valoración está dirigido a constatar si las actuaciones realizadas en la Estrategia de Innovación son consistentes con otras actuaciones financiadas por la Política de Cohesión Europea y planes o programas nacionales y regionales
- **Calidad de la gestión.** Con este criterio de valor se constatará si las medidas y actuaciones de la Estrategia de Innovación se han gestionado adecuadamente.
- **Calidad del seguimiento.** La valoración del Sistema de seguimiento de la Estrategia de Innovación estará dirigida a verificar que éste cumple con los propósitos para los que se ha puesto en marcha, examinándose para ello su diseño, herramientas y productos.
- **Eficacia.** Mediante este criterio de valor se determinará el grado en el que se han alcanzado los objetivos fijados, enjuiciándose las causas de los niveles alcanzados y las consecuencias que de ello se derivan.
- **Eficiencia.** Consistirá en determinar el grado en el que el logro de los objetivos ha sido más o menos costoso de lo previsto, valorándose sus causas y consecuencias.
- **Efectos colaterales.** La valoración de los efectos no previstos que haya generado la Estrategia de Innovación se abordará con este criterio de valor.
- **Satisfacción.** Nivel en el que los agentes regionales y miembros de la cuádruple hélice están satisfechos con los resultados obtenidos con la Estrategia de Innovación de Andalucía.
- **Impactos.** Consecuencias a más largo plazo de las actuaciones realizadas, enjuiciándose el tipo de impacto y su perdurabilidad.

2.5 Cuestiones evaluativas

Los criterios de valor con los que se enjuiciará la Estrategia de Innovación de Andalucía 2020 se desarrollarán dando respuesta a las siguientes preguntas clave:

<p>Pertinencia</p>	<ul style="list-style-type: none"> • ¿Siguen existiendo los retos que justificaron la puesta en marcha de la Estrategia de Innovación? • ¿Han surgido nuevos retos o han dejado de serlo alguno de los existentes en 2014? • ¿Es adecuada la Estrategia de Innovación para hacer frente a los retos de Andalucía en la materia? • ¿Qué cambios deben hacerse en la Estrategia de Innovación para mejorar su pertinencia?
<p>Coherencia interna</p>	<ul style="list-style-type: none"> • ¿Responde la ejecución de la Estrategia de Innovación a lo programado? • ¿Cuáles son las causas de las desviaciones? • ¿Qué consecuencias están teniendo las desviaciones? • ¿Existen redundancias o solapamientos entre las medidas? • ¿Qué consecuencias tienen las redundancias o solapamientos? • ¿Están suficientemente coordinadas las diversas líneas de actuación? • ¿Qué consecuencias tiene la insuficiente coordinación? • ¿Cómo habría que actuar para garantizar la coherencia interna?
<p>Coherencia externa</p>	<ul style="list-style-type: none"> • ¿Responden adecuadamente la ejecución de la Estrategia de Innovación a lo establecido en otras estrategias, políticas, etc. de la UE, la Administración General del Estado o la Junta de Andalucía? • ¿Cuáles son los elementos que no responden adecuadamente? • ¿Qué consecuencias genera las discrepancias existentes? • ¿Están justificadas las discrepancias? • ¿Cuál es la contribución de la Estrategia de Innovación a otras estrategias, políticas, etc.? • ¿Existe coordinación de la Estrategia de Innovación con otras estrategias, políticas, etc.? • ¿Son adecuadas las medidas adoptadas para evitar los solapamientos? • ¿Cuáles son las consecuencias de los solapamientos existentes? • ¿Qué debería realizarse para garantizar la coherencia externa?
<p>Calidad de la gestión</p>	<ul style="list-style-type: none"> • ¿Se está gestionando adecuadamente la Estrategia de Innovación? • ¿En qué aspectos no se está gestionando adecuadamente? • ¿Cuáles son las causas por las que algunas medidas no se están ejecutando adecuadamente? • ¿Qué decisiones deben tomarse para mejorar la calidad de la gestión?

Calidad del seguimiento	<ul style="list-style-type: none"> • ¿Está diseñado de forma adecuada el Sistema de Seguimiento? • ¿Dispone de los recursos necesarios para cumplir con los propósitos para los que se ha creado? • ¿Son adecuados los productos del Sistema de Seguimiento? • ¿Qué utilidad está teniendo el Sistema de Seguimiento? • ¿Cómo podría mejorarse el Sistema de Seguimiento?
Eficacia	<ul style="list-style-type: none"> • ¿En qué grado se están logrando los objetivos perseguidos? • ¿Por qué no se están logrando algunos objetivos? • ¿Cuáles son los factores que explican el logro de los objetivos? • ¿Qué debería hacerse para elevar la eficacia de la Estrategia de Innovación?
Eficiencia	<ul style="list-style-type: none"> • ¿Se están logrando los objetivos de forma eficiente? • ¿Cuáles son las causas de la ineficiencia? • ¿Qué factores contribuyen en mayor medida al logro eficiente de los objetivos? • ¿Qué debería hacerse para mejorar la eficiencia de la Estrategia de Innovación?
Efectos colaterales	<ul style="list-style-type: none"> • ¿Qué efectos no previstos se están produciendo? • ¿Qué dimensión tienen estos efectos? • ¿Por qué no fueron previstos dichos efectos? • ¿Qué consecuencias tienen estos efectos en los objetivos de la Estrategia de Innovación? • ¿Cómo debería actuarse para reducir los efectos colaterales negativos y aumentar los positivos?
Satisfacción	<ul style="list-style-type: none"> • ¿Cuál es el grado de satisfacción de los agentes? • ¿Qué grado de satisfacción tienen con cada factor que influye en la satisfacción? • ¿Existen diferencias en la satisfacción de cada grupo de agentes? • ¿Qué cambios deberían hacerse para elevar la satisfacción?
Impactos	<ul style="list-style-type: none"> • ¿Qué impactos está teniendo la Estrategia de Innovación? • ¿Cuál es la dimensión de los impactos? • ¿Qué factores están propiciando los impactos? • ¿Son perdurables los impactos? • ¿De qué depende la perdurabilidad de los impactos? • ¿Cómo se podría actuar para mejorar los impactos de la Estrategia de Innovación?

2.6 Fuentes de información

A tenor de los propósitos que se pretenden alcanzar con la evaluación de la Estrategia de Innovación y que se abordarán en las evaluaciones previstas, es imprescindible que se disponga de un importante volumen de datos de elevada calidad.

Es por ello que, además de toda la información que se haya ido generando a través del Sistema de Seguimiento, el propio Sistema de Evaluación de la Estrategia de Innovación se dotará de un amplio conjunto de fuentes de información que cumplirán de forma satisfactoria todas las propiedades o condiciones que debe cumplir cualquier dispositivo de generación o captación de información para que las constataciones que se realicen sean robustas.

Las propiedades a las que se ha hecho referencia son las siguientes:

- Validez
- Fiabilidad
- Oportunidad
- Factibilidad

A continuación se exponen algunos aspectos de estas propiedades:

- Validez. Para que esta propiedad se cumpla es necesario que exista una total relación entre los hechos que se pretenden constatar y la información que contiene la fuente en cuestión. Para ello es necesario que los datos sean precisos, que no induzcan a interpretaciones erróneas y que no puedan realizarse distintas interpretaciones de ellos. Para que las fuentes de información del Sistema de Evaluación de la Estrategia de Innovación sean válidas se han definido las variables, entidades y categorías utilizadas, se han especificado los procedimientos de cálculo de los indicadores que se obtendrán a partir de cada una de ellas y se han concretado las unidades de medida.
- Fiabilidad. Esta propiedad la ostentan las fuentes de información cuando los datos son seguros, para lo cual es necesario la correcta aplicación de las definiciones y procedimientos de cálculo elaborados. Es por ello que se establecen controles para garantizar que la captación, tratamiento y almacenamiento de los datos del Sistema de Evaluación se realiza tal como está previsto y, en caso de no ser así, se corrijan los errores. Los controles serán periódicos para la información que se genera a lo largo de la ejecución de las intervenciones y serán puntuales para las fuentes propias de los procesos evaluativos.
- Factibilidad. Las fuentes de información elegidas para el Sistema de Evaluación de la Estrategia de Innovación no sufren restricciones que impidan su utilización, ya que, por una parte, son fuentes propias de los agentes que participan en la aplicación de la Estrategia de Innovación, por otra, consisten en operaciones estadísticas de organismos públicos y, por otra, son fuentes que se construyen durante la evaluación
- Oportunidad. La oportunidad de una fuente de información consiste en la posibilidad de disponer de los datos en el momento que se necesitan, es decir, cuando se tiene que constatar un hecho en el proceso de evaluación. Para ello, por una parte, se establecen en el Sistema de Seguimiento las pautas que garantizarán la disponibilidad

de la información en cada una de las evaluaciones previstas y, por otra, se exigirá al evaluador que programe la captación de datos con una holgura de tiempo suficiente para resolver las incidencias que acontezcan y que dedique los recursos suficientes para evitar retrasos en la disposición de los datos.

Las fuentes de información del Sistema de Evaluación de la Estrategia de Innovación se han clasificado en función de quién genera la información, diferenciándose entre:

- Gestores de las medidas
- Agencia IDEA
- Organismos públicos productores de estadísticas
- Equipo evaluador
- Otras instituciones

Las fuentes de información de responsabilidad de cada uno de estos agentes y los elementos principales de ellas se exponen a continuación:

Gestores de las medidas	Serán de su responsabilidad las fuentes de información vinculadas con la ejecución de las medidas, tales como expedientes de gasto, actas de sesiones, registros, etc. Estas fuentes se emplearán para la elaboración de los indicadores financieros, de realización y resultados.
Agencia IDEA	<p>Además de las fuentes de información referidas a la gestión de las medidas que le corresponden, también asume la responsabilidad de gestionar el Sistema de Seguimiento, que será una fuente básica en las evaluaciones de la Estrategia de Innovación, ya que aportará la información necesaria para conocer qué se ha realizado, cómo se ha ejecutado y qué resultados ha tenido, información que, en lo fundamental, estará trasladada a los informes de seguimiento.</p> <p>Cabe señalar también que el Sistema de Seguimiento y Evaluación de la Estrategia de Innovación de Andalucía contempla la participación de expertos europeos que asesorarán a los órganos de gestión sobre distintos ámbitos relevantes para la Estrategia y se participará en sesiones de “peer review” (revisión inter-pares) junto a otras regiones europeas.</p> <p>La participación en “peer review” es de gran utilidad y reviste gran importancia ya que constituye una importante fuente de información y de indicaciones sobre cómo medir el avance en la consecución de los objetivos y como revisar de forma global la implementación de las RIS3 regionales. Se convocan de forma regular por la Plataforma S3 y consisten en la organización de talleres de trabajo en los que expertos o personas implicadas en la ejecución de Estrategias para la Especialización Inteligente de regiones europeas realizan un examen completo y exhaustivo sobre la situación de las otras regiones participantes. La participación prevista de Andalucía en “peer review” será bianual (2015, 2017 y 2019).</p>
Organismos públicos productores de estadísticas	Los organismos públicos productores de estadísticas serán responsables de las fuentes de información operaciones estadísticas mediante la que se contextualizará la Estrategia de Innovación y se recopilarán datos sobre algunos de los indicadores de resultados.

<p>Equipo evaluador</p>	<p>El evaluador será responsable de gestionar las siguientes fuentes de información:</p> <ul style="list-style-type: none"> • Entrevistas a: <ul style="list-style-type: none"> - Gestores de las medidas - Agentes del Sistema Andaluz del Conocimiento - Agentes económicos y sociales. • Sondeos a: <ul style="list-style-type: none"> - Beneficiarios directos de las medidas - Agentes del Sistema Andaluz del Conocimiento • Grupos de discusión • Observaciones sobre el terreno
<p>Otras instituciones</p>	<p>En los procesos de evaluación intermedia y final de la Estrategia de Innovación será necesario utilizar fuentes de información de diversas instituciones para alcanzar conclusiones sobre aspectos como coherencia externa, pertinencia e impacto.</p> <p>Estas fuentes de información serán por lo general de carácter documental y corresponden principalmente a las instituciones públicas. La responsabilidad de identificarlas y explotarlas recae en el equipo evaluador.</p>

2.7 Informes de evaluación

La información recopilada durante el proceso de evaluación continua así como de la información que será recogida y analizada en los procesos de evaluación intermedia y final será plasmada en informes de evaluación, cuyas conclusiones constituirán la principal fuente de información para conocer si la Estrategia de Innovación se está ejecutando conforme a lo previsto y si los resultados que se han ido alcanzando responden a las necesidades de Andalucía en la materia para tomar decisiones al respecto.

► Periodicidad

Se realizarán, al menos, dos informes de evaluación de la Estrategia de Innovación de Andalucía, un informe de “Evaluación Intermedia” (que se elaborará a partir de 2017, deberá estar disponible en julio de 2018) y un informe de “Evaluación Final” (que se elaborará a partir de 2020, deberá estar disponible antes de que acabe 2021).

► Estructura y contenido

Los informes de evaluación de la Estrategia de Innovación tendrán la estructura siguiente:

1. Resumen ejecutivo
2. Metodología empleada
3. Constataciones
4. Conclusiones
5. Propuestas
6. Anexos

A continuación se expone el contenido de cada uno de los epígrafes o capítulos en que se estructurarán los informes de evaluación:

Resumen ejecutivo	<p>Consistirá en una síntesis de los hechos constatados en el proceso evaluativo, de las conclusiones alcanzadas por el equipo evaluador y de las propuestas que se realizan</p> <p>En la medida de lo posible se mantendrá el mismo orden expositivo que en el desarrollo del contenido de la evaluación, para así facilitar que se profundice en las cuestiones que se estimen más relevantes tras la lectura del resumen ejecutivo.</p>
Metodología empleada	<p>Los elementos más importantes de la metodología empleada en la evaluación se expondrán en este capítulo, cuyo propósito es facilitar el entendimiento del proceso evaluativo y sus resultados. La metodología completa se recogerá en un anexo.</p>
Constataciones	<p>Los hechos que se constaten en el proceso evaluativo serán presentados por criterios de valor y, en cada uno de ellos, por las cuestiones evaluativas a las que se refieran las constataciones. Para un mayor conocimiento de los hechos constatados, la información se presentará en tablas, salvo que un elemento gráfico permita una mejor interpretación. En estos casos, en un anexo se recogerán las tablas correspondientes.</p>
Conclusiones	<p>Las conclusiones que alcance el equipo evaluador se presentarán organizadas por criterios de valor para facilitar su enlace con las constataciones.</p>
Propuestas	<p>Las propuestas de mejora de la Estrategia de Innovación deberán estar suficientemente soportadas en las conclusiones alcanzadas, aunque no tendrán porque estar organizadas de la misma forma, teniendo el equipo evaluador libertad para estructurarlas como estime oportuno para su comunicación e implementación.</p>
Anexos	<p>La metodología utilizada en la evaluación se incluirá de forma detallada en un anexo, así como información complementaria generada o empleada en la evaluación que se estime de interés y explotaciones de detalle de la información que no se haya considerado conveniente incluirla en el texto del informe de evaluación.</p>

► Condiciones

Los informes de evaluación se redactarán aplicando las condiciones necesarias para que su comprensión sea sencilla, concretamente las siguientes:

57

- Claridad. La exposición de los contenidos se realizará de forma nítida, sin ambigüedades que puedan generar dudas sobre lo que se pretende transmitir.
- Relevancia. El informe recogerá los elementos que mejor permitan conocer los hechos constatados, las conclusiones que se alcanzan y las recomendaciones que realizan para mejorar la formulación de la Estrategia de Innovación, evitándose que sea una recopilación de hechos de todo tipo y alcance que impida una correcta interpretación de los resultados del proceso evaluativo.
- Concisión. Los contenidos evaluativos serán desarrollados de forma sucinta, sin entrar en detalles que no resulten cruciales para entender las constataciones, conclusiones y recomendaciones del equipo evaluador.
- Coherencia. Los documentos tendrán un recorrido lógico por los distintos temas que permita entender las constataciones, conclusiones y recomendaciones alcanzadas, desde lo general a lo particular.
- Rigurosidad. Los contenidos serán expuestos de forma precisa, incluyéndose los elementos necesarios para discernir sobre la validez de las constataciones (métodos, fuentes, etc.), justificándose suficientemente las conclusiones alcanzadas y fundamentándose adecuadamente las recomendaciones.
- Además, en los documentos de evaluación se utilizarán elementos gráficos que faciliten la comprensión de los resultados alcanzados con la evaluación, fundamentalmente gráficos de diverso formato (barras, líneas, radiales, puntos, etc.), pero también esquemas y figuras que refuercen los argumentos plasmados en textos y tablas.

2.8 Difusión de las evaluaciones

Los informes de evaluación se pondrán en conocimiento de los agentes y entidades que forman parte del Sistema de Gobernanza de la RIS3 Andalucía aunque, de forma análoga al seguimiento, será el Comité de Codecisión el órgano encargado de formular y autorizar modificaciones en la Estrategia para adaptarla a cambios en el entorno y a necesidades surgidas durante su ejecución que hayan sido identificadas a través de los procesos de evaluación.

Además para que la información derivada de los procesos de evaluación sea accesible a la ciudadanía se publicarán los resúmenes ejecutivos de las evaluaciones en la web de la Estrategia de Innovación de Andalucía <http://ris3andalucia.es/>.



Unión Europea

Fondo Europeo
de Desarrollo Regional

